



Latvijas Ģeotelpiskās  
informācijas aģentūra

# **PUBLISKAIS PĀRSKATS 2025**

## SATURS

<b>1. AĢENTŪRAS FUNKCIJAS, UZDEVUMI UN KOMPETENCE.....</b>	<b>5</b>
1.1. Aģentūras funkcijas .....	5
1.2. Aģentūras uzdevumi .....	5
<b>2. PĀRSKATA GADA GALVENIE UZDEVUMI UN PRIORITĀTES, INFORMĀCIJA PAR TO ĪSTENOŠANU.....</b>	<b>7</b>
2.1. Aģentūras paveiktais ģeodēzijas jomā.....	7
2.2. Aģentūras paveiktais tālzpētes jomā .....	9
2.3. Aģentūras paveiktais militārās kartogrāfijas jomā .....	10
2.4. Aģentūras paveiktais civilās kartogrāfijas un vietvārdu jomā.....	11
2.5. Aģentūras paveiktais ĢIS un IKT jomā .....	12
2.6. Aģentūras paveiktais ģeotelpiskās informācijas pakalpojumu jomā.....	13
2.7. Citi darbi.....	14
<b>3. STARPTAUTISKĀ SADARBĪBA .....</b>	<b>16</b>
<b>4. FINANŠU RESURSI UN IESTĀDES DARBĪBAS REZULTĀTI.....</b>	<b>18</b>
<b>5. PERSONĀLS.....</b>	<b>21</b>
<b>6. KOMUNIKĀCIJA AR SABIEDRĪBU .....</b>	<b>22</b>
<b>7. NĀKAMAJĀ GADĀ PLĀNOTIE PASĀKUMI.....</b>	<b>23</b>
7.1. Nozīmīgākie uzdevumi ģeodēzijas jomā.....	23
7.2. Nozīmīgākie uzdevumi tālzpētes jomā.....	24
7.3. Nozīmīgākie uzdevumi militārās kartogrāfijas jomā .....	24
7.4. Nozīmīgākie uzdevumi civilās kartogrāfijas un vietvārdu jomā.....	25
7.5. Nozīmīgākie uzdevumi ĢIS un IKT jomā.....	26
7.6. Nozīmīgākie uzdevumi ģeotelpiskās informācijas pakalpojumu jomā.....	26

## Godātie pārskata lasītāji!



Latvijas Ģeotelpiskās informācijas aģentūra 2025. gadā veiksmīgi turpināja pildīt noteiktos uzdevumus.

Ar lepnumu varam atzīmēt, ka ir pilnībā pabeigts topogrāfiskās kartes mērogā 1:10 000 4. izdevums un līdz ar to ir noslēgusies vienotā kodējuma ieviešanas pirmā fāze. Ir radīti visi priekšnoteikumi visu pārējo mērogu topogrāfisko karšu ražošanai ar automatiskās kartogrāfiskās ģeneralizācijas metodi.

Aģentūra ar savām aktivitātēm ģeodēzijas un kartogrāfijas jomā ir ieguvusi arī starptautisku publicitāti, kas rezultējās ar 2025. gada maijā Rīgā rīkoto Eiropas kartogrāfijas un kadastra aģentūru asociācijā „EuroGeographics” Ģenerālo asambleju. Tas ir lielākais šāda veida pasākums vismaz Baltijas valstīs.

Nemitīgi pieaugošo izmaksu apstākļos, ar nemainīgu “plakanu” budžetu aģentūra ir spējusi izpildīt visus uzdevumus. Jāsaka gan, ka šādai situācijai saglabājoties ilgtermiņā, aģentūras uzdevumu izpilde var kļūt izaicinoša. Tajā pat laikā redzam, ka aģentūras sagatavoto datu un sniegto pakalpojumu lietotāju skaits aug. Esam investējuši tehnoloģiskajā infrastruktūrā, kas uzlabos kartogrāfisko datu sagatavošanu un, it īpaši, LatPos sistēmā, kas tagad izmanto divus jaunus serverus.

Turpinot produktīvo sadarbību ar akadēmisko vidi, tika izdota grāmata “Ģeodēzijas praktikums”, kas kalpos kā laika atzīme par Ģeodēzijas departamenta plašo darbības un atbildības loku. Grāmata ir izcils izziņas materiāls gan topošajiem ģeodēzistiem, gan praktizējošiem speciālistiem.

Turpināsim strādāt, lai nodrošinātu aģentūras klientus ar kvalitatīviem dažāda veida ģeotelpiskajiem datiem.

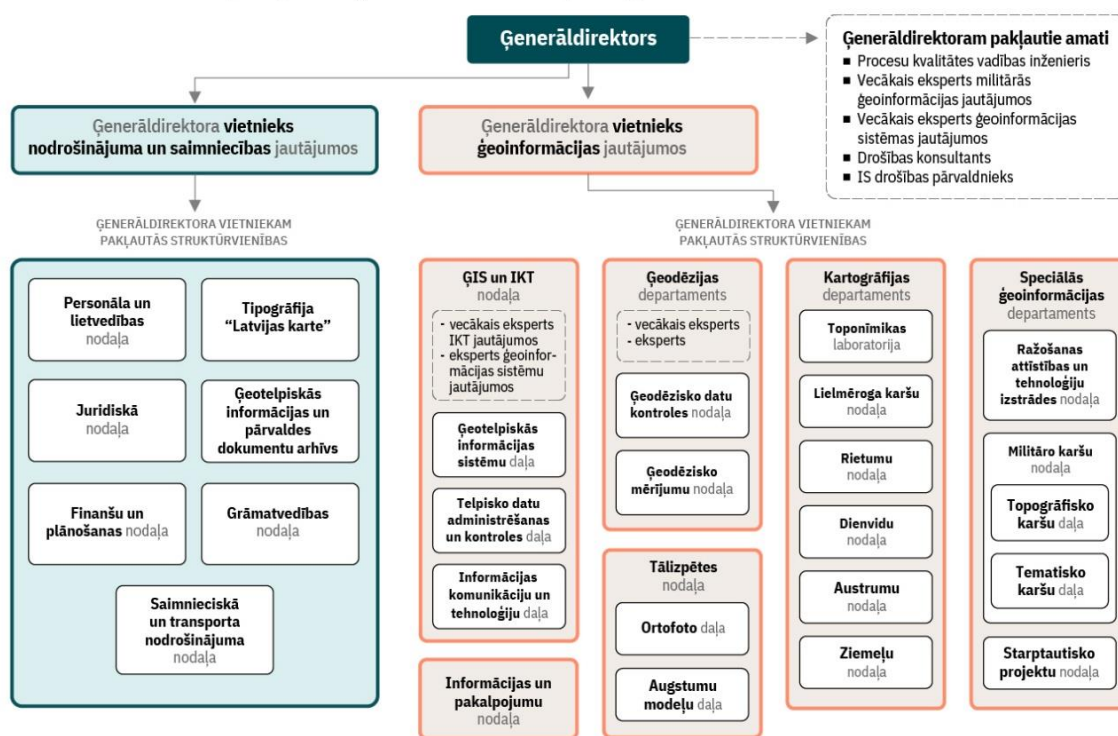
Latvijas Ģeotelpiskās informācijas aģentūras ģenerāldirektors  
Mārtiņš Liberts

## AGENTŪRAS JURIDISKAIS STATUSS

Latvijas Ģeotelpiskās informācijas aģentūra (Aģentūra) ir vadošā iestāde valsts politikas īstenošanā ģeodēzijas, kartogrāfijas un ģeotelpiskās informācijas jomā. Aģentūra kā tiešās valsts pārvaldes iestāde darbojas, ievērojot Ģeotelpiskās informācijas likumu un Ministru kabineta 2013. gada 9. jūlija noteikumus Nr. 384 “Latvijas Ģeotelpiskās informācijas aģentūras nolikums”, Aģentūras darbības stratēģijā 2025.-2029. gadam noteiktos vidējā termiņa darbības rezultātus un ikgadējo darbības plānu, kā arī ņemot vērā citu, ar Aģentūras kompetenci saistīto starptautisko dokumentu un nacionālo tiesību aktu prasības.

Aizsardzības ministrija plāno un uzrauga ģeodēzisko un kartogrāfisko pamatdatu iegūšanu, sagatavošanu un atjaunināšanu Aģentūrā, kā arī ģeotelpiskās informācijas pakalpojumu sniegšanas izpildi ikgadējā valsts budžeta finansējuma ietvaros.

### Latvijas Ģeotelpiskās informācijas aģentūras struktūras shēma



# 1. AGENTŪRAS FUNKCIJAS, UZDEVUMI UN KOMPETENCE

## 1.1. Aģentūras funkcijas

Atbilstoši nolikumā noteiktajam, Aģentūrai ir šādas funkcijas:

- iegūt, apstrādāt un uzturēt ģeotelpiskos pamatdatus militārajām un civilajām vajadzībām un nodrošināt citu Ģeotelpiskās informācijas likumā noteikto funkciju izpildi;
- veidot un attīstīt vienotu ģeotelpisko pamatdatu informācijas sistēmu;
- atbilstoši kompetencei sadarboties ar valsts un pašvaldību iestādēm, Ziemeļatlantijas līguma organizācijas dalībvalstīm, Eiropas Savienības institūcijām un starptautiskajām kompetentajām organizācijām, kā arī sniegt tām un sabiedrībai ģeodēzisko, kartogrāfisko un ģeotelpisko informāciju.

## 1.2. Aģentūras uzdevumi

Funkciju īstenošanai Aģentūra, atbilstoši Ģeotelpiskās informācijas likumā un Aģentūras nolikumā noteiktajam, veic šādus uzdevumus:

- normatīvajos aktos noteiktajā kārtībā metodiski uzrauga un koordinē ģeodēziskās atskaites sistēmas izveidi;
- izveido un uztur valsts ģeodēziskā tīkla punktu datu bāzi un ir valsts ģeodēziskā tīkla informācijas sistēmas pārzinis;
- izveido un uztur pastāvīgo globālās pozicionēšanas bāzes staciju sistēmu “Latvijas Pozicionēšanas sistēma” (LatPos) un ir tās pārzinis;
- uzmēra valsts robežu – nosaka valsts robežlīniju un valsts robežzīmju ģeodēziskās koordinātas un sastāda robežas demarkācijas kartes;
- iegūst, sagatavo un atjaunina ģeotelpiskās informācijas pamatdatus, tai skaitā:
  - zemes virsmas attēlus un tālīzpētes datus;
  - ortofoto mērogu rindas 1:50 000 – 1:2 000 ietvaros;
  - digitālos apvidus un virsmas modeļus, kas izmantoti topogrāfisko plānu, topogrāfisko un pārskata karšu sastādīšanai mērogu rindas 1:500 000 – 1:10 000 ietvaros;
  - ģeotelpisko informāciju, kas ietverta topogrāfiskajos plānos un topogrāfiskajās un pārskata kartēs mērogu rindas 1:500 000 – 1:2 000 ietvaros;
  - pamatdatus, lai nodrošinātu atbalstu Nacionālo bruņoto spēku uzdevumu izpildei un to dalībai Ziemeļatlantijas līguma organizācijā Aizsardzības ministrijas noteiktajā kārtībā;
- izgatavo un uztur militārās ģeodēzijas un kartogrāfijas produktus;

- iegūst, sagatavo un atjaunina informāciju aviācijas vajadzībām normatīvajos aktos noteiktajā kārtībā, kā arī sadarbojoties ar kompetentajām institūcijām aviācijas jomā, tai skaitā:
  - sagatavo aeronavigācijas kartes aviācijas vajadzībām;
  - izveido un uztur gaisa kuģu lidojumiem bīstamo objektu datubāzi;
- veido un uztur vietvārdu datubāzi un ir vietvārdu informācijas sistēmas pārzinis;
- veic ģeodēzisko darbu rezultātu ekspertīzi pēc valsts pārvaldes un pašvaldību iestāžu, juridisko un fizisko personu pieprasījuma normatīvajos aktos noteiktajā kārtībā, kā arī sadarbojoties ar kompetentajām institūcijām aviācijas jomā, tai skaitā ģeodēzisko darbu izpildes ekspertīzi aviācijas vajadzībām;
- veido un uztur ģeotelpiskās informācijas infrastruktūru ģeodēziskās, kartogrāfiskās un ģeotelpiskās informācijas sagatavošanai un uzturēšanai, tai skaitā izveido un uztur ģeotelpisko pamatdatu informācijas sistēmu;
- veido un uztur ģeodēzisko un kartogrāfisko materiālu arhīvu;
- veic poligrāfijas darbus;
- sagatavo un sniedz ģeotelpiskās informācijas pamatdatus, kā arī veic ģeodēzijas, kartogrāfijas un ģeotelpiskās informācijas pakalpojumus pēc valsts pārvaldes un pašvaldību, juridisko un fizisko personu pieprasījuma, tai skaitā:
  - pakalpojumus ģeodēzijas jomā, kas ietver ģeomagnētisko, gravimetrisko, augstuma un citu ģeodēzisko mērījumu izpildi, kā arī ģeodēzisko punktu apsekošanu, sakārtošanu un ierīkošanu;
  - kartogrāfiskās informācijas sagatavošanu, apstrādi un izsniegšanu, izmantojot ģeotelpiskās informācijas pamatdatus;
  - citus ģeodēzijas, kartogrāfijas un ģeotelpiskās informācijas pakalpojumus atbilstoši kompetencei;
- atbilstoši kompetencei piedalās valsts un starptautiskajos projektos;
- veic pētniecību ģeodēzijas, kartogrāfijas un lietišķās toponīmikas jomā un publisko Aģentūras veikto pētījumu materiālus;
- sagatavo un publicē ģeogrāfisko nosaukumu katalogus un vārdnīcas.

## **2. PĀRSKATA GADA GALVENIE UZDEVUMI UN PRIORITĀTES, INFORMĀCIJA PAR TO ĪSTENOŠANU**

Pārskats par Aģentūras darbības rezultātiem sagatavots pamatojoties uz valsts budžeta programmu rezultatīvo rādītāju 2025. gada izpildi Aģentūras atbildībā esošajās jomās.

### **2.1. Aģentūras paveiktais ģeodēzijas jomā**

- Ģeodēziskās atskaites sistēmas pārvaldība, nodrošinot valsts ģeodēziskā tīkla sakārtošanu, pilnveidošanu un uzturēšanu. Latgales teritorijā veikta ģeodēzisko punktu apsekošana, sakārtošana, bojāto vai iznīcināto punktu apzināšana. Pēc datu apstrādes visa informācija ievadīta Valsts ģeodēziskā tīkla datubāzē.
- Aģentūra turpina veikt darbus, lai modernizētu ģeodēzisko atskaites sistēmu, un pilnveidotu sasaisti ar Eiropas Zemes atskaites sistēmu ETRS89, kā arī nodrošinātu Latvijas 1992. gada ģeodēziskās sistēmas (LKS-92) starptautisku piesaisti Zemes rotācijas elipsoīdam GRS-80. Šo darbu ietvaros veikta ģeodēzisko raksturlielumu iegūšana, analīze un apstrāde no fundamentāli nostiprināto pastāvīgo bāzes staciju tīkla LATREF, kas nodrošina Latvijas ģeodēzisko koordinātu sistēmas starptautisku sasaisti, punktiem Irbenē, Rīgā, Vaiņodē, Alūksnē un Daugavpilī.
- Turpināta jauna veida ģeodēziskā tīkla - "Dižtīkla" punktu ierīkošana, kas paredzēts efektīvākai ģeodēziskās atskaites sistēmas uzturēšanai, to sasaistot ar LATREF stacijām. 2025. gadā ierīkoti 12 jauni "Dižtīkla" punkti, kopējam punktu skaitam sasniedzot 20.
- Turpinājās Zemes magnētiskā lauka novērojumi aptuveni ik pēc 25 km, kas sniedz informāciju arī par magnētiskās deklinācijas vērtībām un to izmaiņām Latvijas teritorijā.
- Turpināta valsts gravimetriskās sistēmas pilnveidošana, veikti ģeopotenciāla mērījumi Sēlijā, Zemgalē un Kurzemē. Apstrādātas un savstarpēji integrētas 2023. un 2024. gadā iegūtās Zemes smaguma spēka vērtības valsts iekšzemes teritorijā, Latvijas jūras telpā, kā arī tiešā Baltijas jūras tuvumā.
- Pēc pieprasījuma tika sniegts ģeodēziskais atbalsts Nacionālo bruņoto spēku Gaisa spēkiem Lielvārdes militārā lidlauka aeronavigācijas datu iegūšanai.
- Lietotāju atbalstam sagatavots kvaziģeoīda modelis, kas darbojas ar jauno koordinātu sistēmu LKS-2020.

- Turpinātas aktivitātes, kas saistītas ar Strūves ģeodēziskā loka pārvaldību un saglabāšanu. Aģentūras pārstāvji darbojas Strūves ģeodēziskā loka saglabāšanas un attīstības padomē, kas ir sabiedriska konsultatīva institūcija, kuras darbības mērķis ir veicināt valsts institūciju un pašvaldību sadarbību un lēmumu pieņemšanu jautājumos, kas attiecas uz Strūves ģeodēziskā loka aizsardzību, saglabāšanu un attīstību.
- Veikts ievērojams darbu apjoms, lai nodrošinātu valsts ģeodēziskā tīkla punktu aizsardzību - Būvniecības informācijas sistēmā sagatavojot un izsniedzot tehniskos noteikumus būvprojektiem, izskatot un saskaņojot būvprojektus, gatavojot atzinumus par objektu nodošanu ekspluatācijā.
- Turpināta pašvaldību metodiskā koordinēšana jautājumos, kas saistīti ar vietējā ģeodēziskā tīkla pilnveidošanu, uzturēšanu un informācijas apriti.
- Izdota grāmata “Ģeodēzijas praktikums”, kas ietver Aģentūras Ģeodēzijas departamenta ģeodēzistu ikdienas darbā lietotās aprēķinu formulas, mērījumu un datu apstrādes metodes. Grāmatā ietverts apraksts par ģeodēziskās atskaites sistēmas izveidi, uzturēšanu un pilnveidošanu, sniegts dziļāks ieskats koordinātu, normālā augstuma un gravimetriskās sistēmas izveidē un mērījumos tās nodrošināšanai. Iekļauta vispārēja informācija par mērījumu novērtēšanu un UNESCO Pasaules mantojuma objektu – Strūves ģeodēzisko loku. Grāmata paredzēta gan augstāko mācību iestāžu studentiem, gan praktizējošiem profesionāļiem zināšanu atsvaidzināšanai.



*Grāmatas “Ģeodēzijas praktikums” autori*

- Aģentūra ir uzsākusi darbu Globālās Ģeodēzijas apgādes aprites nodrošināšanā atbilstoši ANO Globālās Ģeodēzijas ekselences centra (*United Nations Global Geodetic Centre of Excellence*) piedāvātajam Pirmajam kopējam globālās ģeodēzijas attīstības plānam. Veikti informatīvi pasākumi par Globālo Ģeodēzijas apgādes apriti un tās nodrošināšanu, apzinātas institūcijas Latvijā, kas varētu iesaistīties tajā.

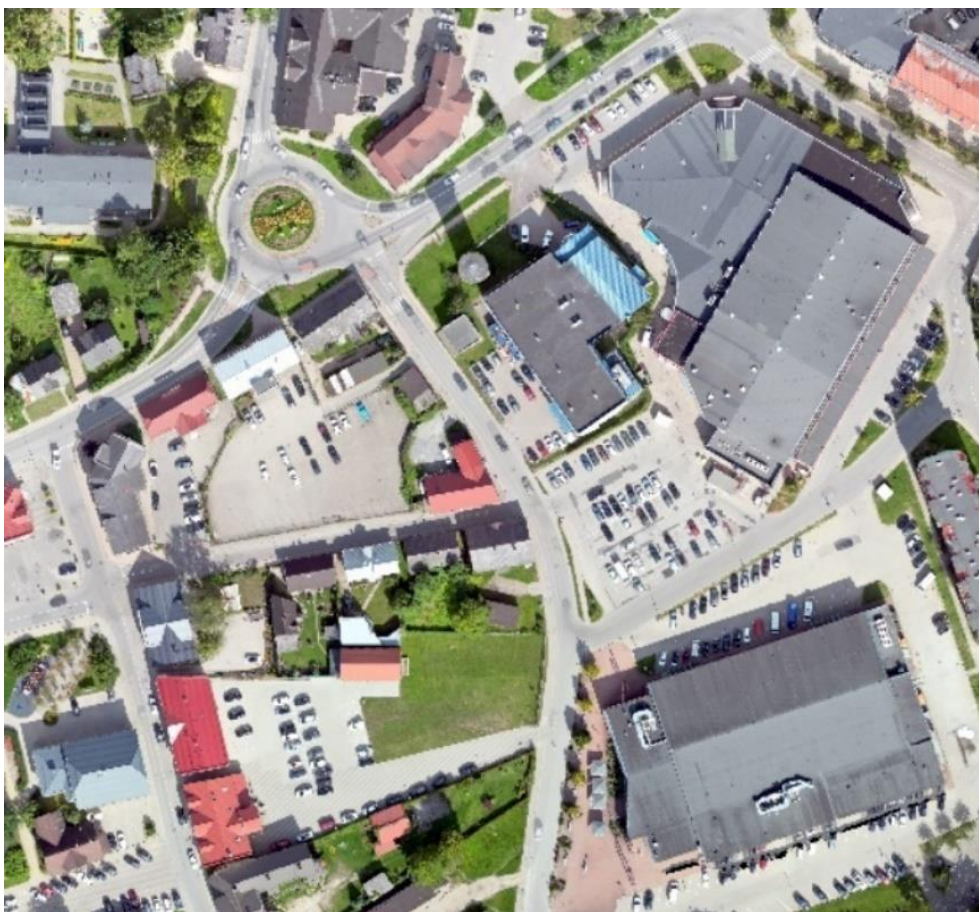


*Globālā ģeodēzijas apgādes aprites shēma*

## 2.2. Aģentūras paveiktais tālizpētes jomā

- Sadarbībā ar Valsts aizsardzības loģistikas un iepirkumu centru organizēts iepirkums 9. Latvijas Republikas teritorijas aerofotografēšanas ciklam (2025. - 2027. gads). Diemžēl 2025. gadā Latvijas teritorijā novērojami meteoroloģiskie apstākļi (zema un nepārtraukta mākoņu sega, ilgstošas lietavas, migla un dūmaka pēc spēcīgiem nokrišņiem) neļāva iegūt kvalitatīvus aerofotografēšanas rezultātus un līdz ar to arī sagatavot ortofotokartes par plānotajām teritorijām. Aerofotografēšanas darbu izpildi ietekmēja arī ieilgusi iepirkuma procedūra, kā rezultātā līgums ar darbu izpildītāju noslēgts tikai 2025. gada jūlijā. Ņemot vērā iepriekš minēto, Aģentūra plāno 2025. gadā paredzēto aerofotografēšanas datu apjomu iegūt 2026. gadā.

- Veikta 2024. gadā iegūto aerolāzerskenēšanas datu apstrāde un pakāpeniska iekļaušana digitālā augstuma modeļa datos, horizontāļu slāņos u.c. produktos par 12 549 km<sup>2</sup> teritoriju.
- Turpināta horizontāļu slāņa sagatavošana mērogā 1:10 000, lai ar tām nodrošinātu militāriem un civiliem mērķiem paredzētās topogrāfiskās kartes. Dati sagatavoti teritorijām Latvijas centrālajā daļā un Ziemeļkurzemē.
- Turpināta bezpilota lidaparātu (dronu) izmantošana topogrāfisko karšu sagatavošanas procesu atbalstam, veikta fotografēšanas Aizputes, Iecavas, Rīgas, Tukuma un Ventspils pilsētu teritorijās. Droni izmantoti arī aeronavigācijas datu sagatavošanas atbalstam, ar to palīdzību nosakot nepieciešamos parametrus vairākiem lidojumu drošībai potenciāli bīstamiem objektiem.

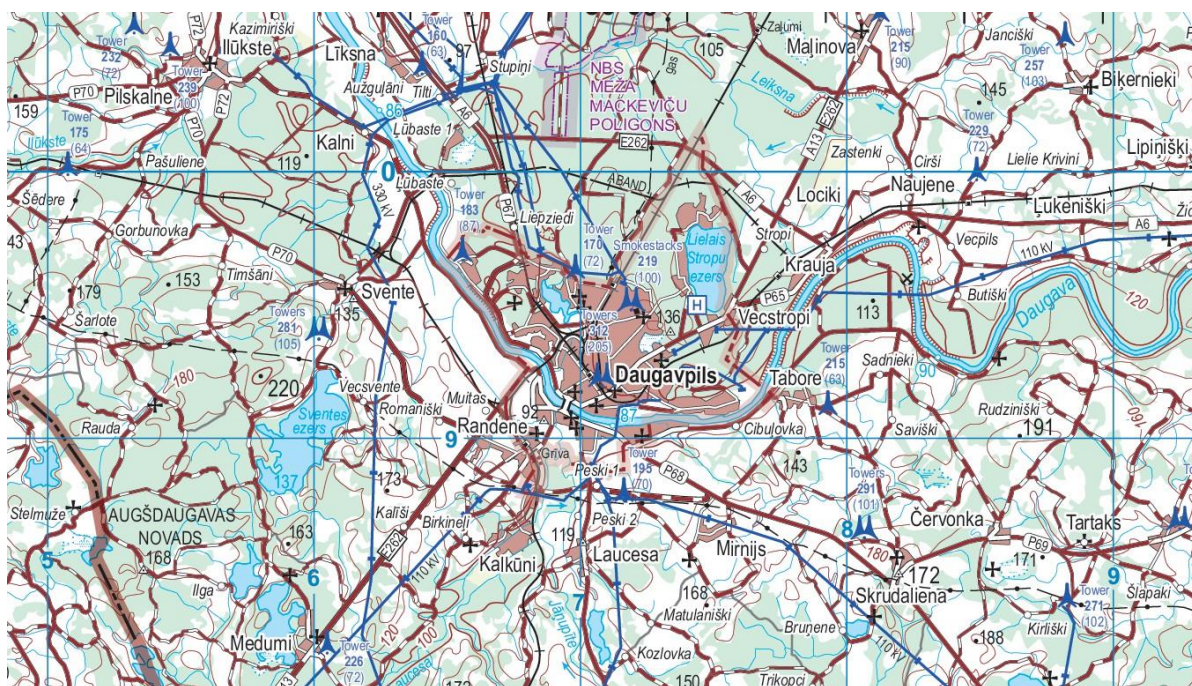


*Tukuma centrs drona fotogrāfijā*

### **2.3. Aģentūras paveiktais militārās kartogrāfijas jomā**

Turpināta ģeotelpiskās informācijas pamatdatu sagatavošana un aktualizēšana militārajām vajadzībām saskaņā ar NATO ģeotelpiskās informācijas politiku un pēc Nacionālo bruņoto spēku (NBS) pieprasījuma.

- Atjaunota karte mērogā 1: 25 000 militārajam poligonam “Ādaži”;
- Izmantojot daļēji automatizētās kartogrāfiskās ģeneralizācijas tehnoloģijas, turpināta topogrāfiskās kartes mērogā 1:50 000 4. izdevuma sagatavošana;
- turpināta militārās informācijas slāņa sagatavošana ar detalizāciju, atbilstošu mērogam 1:10 000 par Latvijas centrālās daļas un Ziemeļkurzemes teritoriju;
- sadarbojoties ar Igaunijas un Lietuvas partneriem, sagatavots jauns izdevums Baltijas valstu zemo lidojumu kartei mērogā 1:500 000, kas tiek izmantota Baltijas valstu gaisa telpas patrulēšanas un glābšanas darbu vajadzībām;
- turpināta Kopējo Operāciju kartes (*Joint Operations Graphic*) jeb JOG mērogā 1:250 000 jauna izdevuma sagatavošana, sagatavota kartes lapa “Daugavpils” (zemes un gaisa versija);



*JOG kartes lapa “Daugavpils”*

- Aeronavigācijas un topogrāfisko karšu sagatavošanas vajadzībām turpināta Aģentūras Svarīgo objektu datubāzes uzturēšana un attīstība, tai skaitā uzturēts datubāzes prototips angļu valodā.

#### **2.4. Aģentūras paveiktais civilās kartogrāfijas un vietvārdu jomā**

- Veikta vienotā kodējuma topogrāfiskās kartes mērogā 1:10 000 4. izdevuma datu atjaunošana, kontrole un pieņemšana par Dienvidkurzemes teritoriju, tādējādi pilnībā visai Latvijas teritorijai ir pabeigta kartes mērogā 1:10 000 4. izdevuma ražošana.

- Izstrādāta jauna tehnoloģija uz *ArcGIS Pro* programmatūras bāzes, uzlabota kartes datubāze, uzsākta topogrāfiskās kartes mērogā 1:10 000 jauna, 5. izdevuma sagatavošanu teritorijai Latvijas dienvidaustrumu daļā.
- Turpināta topogrāfisko plānu mērogā 1:2000 sagatavošana un aktualizēšana – 72,4 km<sup>2</sup> apjomā sagatavoti jauni dati par Apes, Bauskas, Dobeles, Grobiņas, Iecavas, Ikšķiles, Ilūkstes, Ķeguma, Lielvārdes, Preiļu, Saldus, Siguldas, Skrīveru, Skrundas, Subates, Talsu, Tukuma un Ventspils pilsētu teritorijām. Uzsākta datu atjaunošana Rīgas pilsētai.
- Turpināti darbi vietvārdu informācijas apzināšanā un sakārtošanā, tajā skaitā Vietvārdu datu bāzes pārbaudē un papildināšanā. 2025. gada 31. decembrī datubāzē ir 188 382 vietvārdi, kas attiecas uz 131 793 ģeogrāfiskajiem objektiem. Projekta darba izpilde nodrošināja kartogrāfu darbu kartēšanas procesiem visās kartogrāfu plānotajās darbības teritorijās.

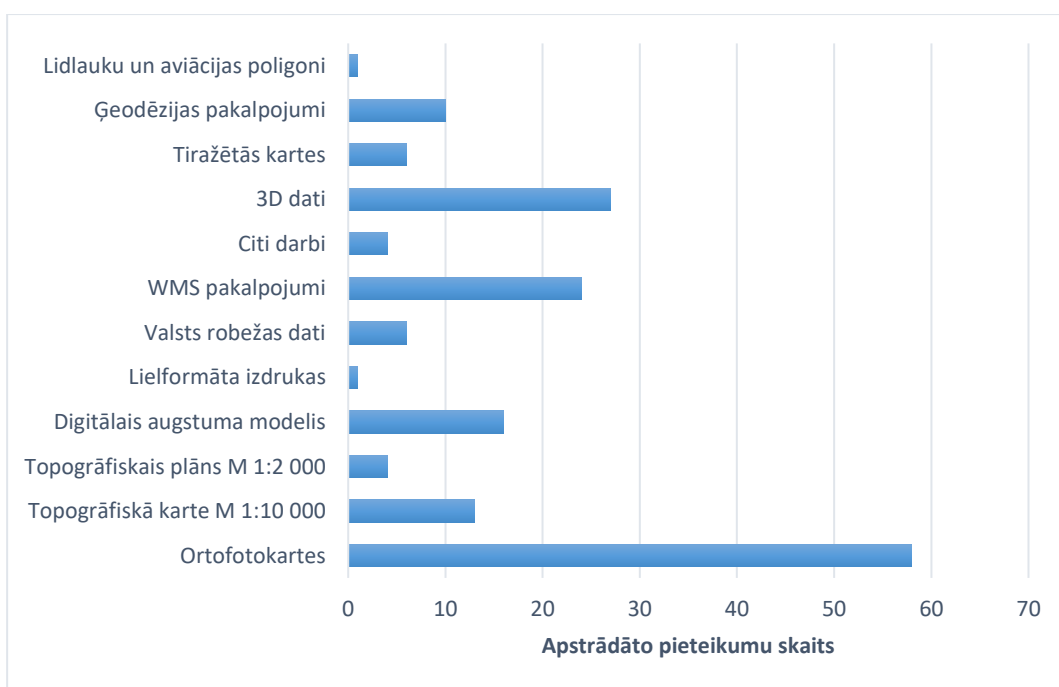
## 2.5. Aģentūras paveiktais ĢIS un IKT jomā

- Turpināta Aģentūras IKT infrastruktūras modernizācija un uzturēšana, tai skaitā iegādātas dažādas tīkla iekārtas, disku masīva paplašinājumi, lai paaugstinātu Ģeotelpisko pamatdatu informācijas sistēmas (ĢPIS) kapacitāti un veiktspēju un pilnveidotu ģeotelpiskās informācijas ražošanas un izplatīšanas tehniskās vides iespējas.
- Nodrošināta ĢPIS darbība, tai skaitā uzturētas ģeotelpisko datu tīmekļa pakalpes.
- Pabeigta Aģentūras Centrālās datubāzes pāreja no *Oracle* datubāzes uz jaunu atvērtā koda *PostgreSQL* datubāzi ar *PostGIS* ģeometriju atbalstu, datiem izveidota rezerves kopija, izveidota jauna sistēma regulārai kopiju veidošana. Izstrādāts risinājums un no *Oracle* uz *MS SQL* datubāzi migrēti Valsts ģeodēziskā tīkla datubāzes dati.
- Sniegts tehniskais atbalsts topogrāfiskās kartes mērogā 1:10 000 jaunā, 5. izdevuma ražošanas tehnoloģijas ieviešanai, sistēmas ātrdarbības nodrošināšanai, Aģentūras centrālajā birojā Rīgā izveidota speciāla “datoru ferma” no reģionālo nodaļu datoriem, uzstādīta jauna programmatūra, uzstādīti jauni serveri, veikta to konfigurēšana, virtualizācijas migrēšana, uzstādīti ploteri un skeneri reģionālajās nodaļās. Aktualizētas procedūras datu kontrolei un pieņemšanai, datu ielādei Centrālajā datubāzē.
- Lai uzlabotu sistēmas drošību un veiktspēju, iegādāti un uzstādīti jauni Latpos serveri.

- Veikti darbi, lai ģeotelpisko datu ražošanā Aģentūrā un lietotāju atbalstam ieviestu LKS-2020. Karšu Pārlūka publiskajā versijā Koordinātu kalkulators papildināts ar pārrēķinu funkcionalitāti starp LKS-92 un LKS-2020. Izstrādāts papildu koordinātu pārrēķina kalkulators liela apjoma teksta datu pārrēķinam. Veikti priekšdarbi, uzstādot testa vidi LKS-2020 koordinātu sistēmā, lai 2026. gadā ĢPIS ražošanas un publicēšanas sistēmās nodrošinātu koordinātu maiņu.
- Nodrošināta Aģentūras sagatavoto datu gala kontrole un to augšupielāde Centrālajā datubāzē.

## 2.6. Aģentūras paveiktais ģeotelpiskās informācijas pakalpojumu jomā

- Nodrošināta ģeotelpiskās informācijas pamatdatu sagatavošana un izsniegšana pēc valsts un pašvaldību institūciju pieprasījumiem, saskaņā ar noslēgtajiem līgumiem un starpresoru vienošanām, nodrošinot ģeotelpiskās informācijas atbalstu normatīvajos aktos noteikto valsts un pašvaldību iestāžu funkciju un uzdevumu izpildē.
- Ģeoinformācijas jomā 2025. gadā reģistrēta un apstrādāta informācija par 145 pieteikumiem. Lielākais pieprasījums bija pēc ortofotokartēm (58 pieteikumi), 3D datiem (27) un tīmekļa pakalpojumu (WMS) pakalpojumiem (24). Pieprasīti bija arī digitālā augstuma modeļa dati (16), topogrāfiskās kartes mērogā 1:10 000 (13) un ģeodēzijas pakalpojumi (10). Mazāks pieteikumu skaits saņemts par valsts robežas datiem, tiražētajām kartēm, topogrāfiskajiem plāniem un citiem pakalpojumiem.



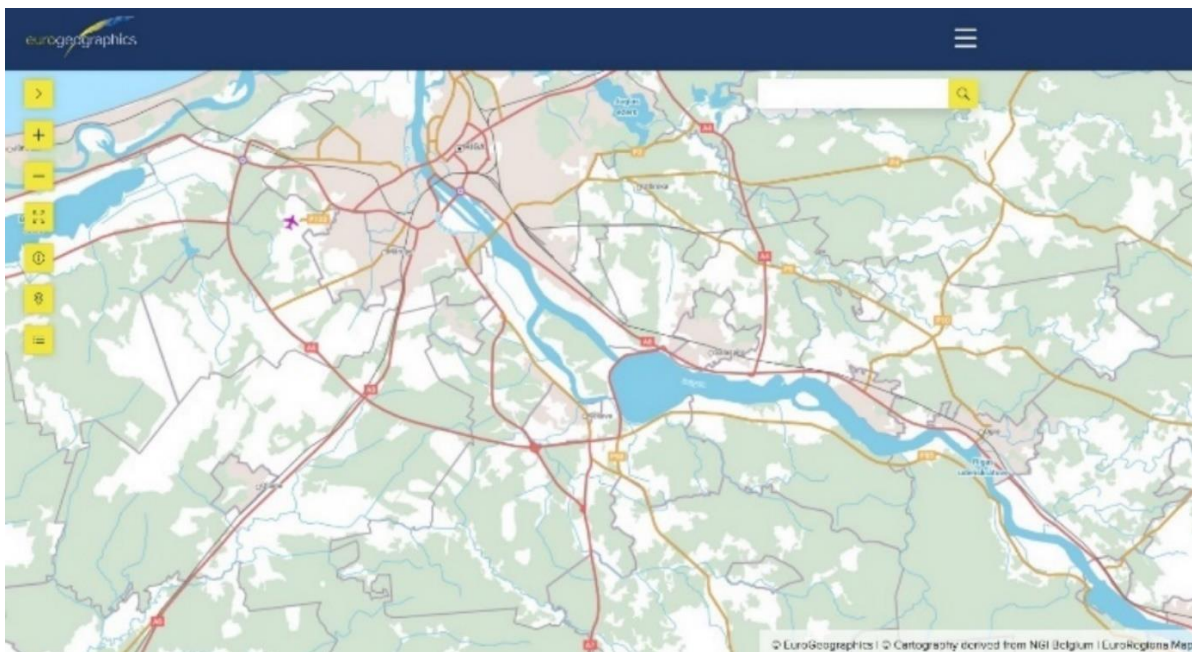
*Aģentūras produkti un pakalpojumi 2025. gadā*

- Uzturēta Aģentūras mājaslapa ([www.lgia.gov.lv](http://www.lgia.gov.lv)), aktualizēta tajā esošā informācija par Aģentūras produktiem, pakalpojumiem un to pieejamību. Uzlabots mājaslapas saturs, kas ir angļu valodā.
- Aktualizēta un pilnveidota informācija par Aģentūras ģeotelpisko datu kopām un pakalpojumiem valsts vienotajā ģeotelpiskās informācijas portālā “Geolatvija.lv”, valsts pārvaldes pakalpojumu portālā “Latvija.lv”, Eiropas INSPIRE ģeoportālā.
- Aģentūras Ģeotelpiskās informācijas un pārvaldes dokumentu arhīvs turpināja sniegt visiem interesantiem konsultācijas jautājumos, kas saistīti ar vēsturiskajiem un jaunākajiem ģeodēzijas un kartogrāfijas materiāliem. Arhīvs arī turpināja veikt tajā esošo vēsturisko materiālu digitalizāciju - 2025. gadā skenēti ģeodēziskie katalogi un ģeodēzisko darbu atskaites (2124 lapas un 12 kartoshēmas), 4424 pagājušā gadsimta 70. un 80. gadu aerofoto ainas. Skenētais materiāls tiek sistematizēts un aprakstīts, papildus tiek apstrādātas no Latvijas Valsts kinofotofonodokumentu arhīva saņemtās skenētas vēsturiskās aerofoto ainas.

## 2.7. Citi darbi

- Turpināta Aģentūras kvalitātes vadības sistēmas uzturēšana, kas ietver procesus, kas saistīti ar aeronavigācijas datu un aeronavigācijas informācijas ģenerēšanu, sagatavošanu, apstrādi, uzglabāšanu un sniegšanu. Aģentūra gatavo digitālos datus par gaisa kuģu lidojumiem potenciāli bīstamiem objektiem (šķēršļiem) visā valsts teritorijā, kuru augstums virs to atrašanās vietas reljefa ir 100 metri vai vairāk un aeronavigācijas vajadzībām paredzēto digitālo reljefa (apvidus) modeli visai valsts teritorijai. Sekmīgi rezultējies “Bureau Veritas Latvia” ikgadējais sistēmas audīts par atbilstību ISO 9001:2015 prasībām.
- Ievērojot Ģeotelpiskās informācijas likumā Aģentūrai noteikto uzdevumu nodrošināt starpvalstu līgumos noteikto Latvijas Republikas valsts robežas robežzīmju ģeodēzisko koordinātu noteikšanu un to attēlošanu kartēs, turpināti Latvijas Republikas un Lietuvas Republikas valsts robežas redemkārijas darbi.
- Tipogrāfija “Latvijas karte” 2025. gadā izpildīja kopā 692 poligrāfiskos pasūtījumus, no tiem 68 pasūtījumus karšu drukai. Resors nodrošināts ar 91 dažādu civilo un militāro karšu lapām ar kopējo karšu tirāžu 37 815 eksemplāri.
- No 2025. gada 18. līdz 20.maijam Latvijā, Rīgā, pirmo reizi tika noorganizēta Eiropas kartēšanas un kadastru aģentūru asociācijas “EuroGeographics” Ģenerālā asambleja, kas veltīta organizācijas 25 gadu dibināšanas gadadienai. Pasākumu organizēja “EuroGeographics” un Aģentūra sadarbībā ar

Aizsardzības ministriju un Valsts zemes dienestu. Pasākumā piedalījās vairāk nekā 130 viesu no 46 asociācijas dalīborganizācijām un 15 sadarbības partneru organizācijām.



*Latvijas dati “EuroGeographics” Global Map karšu pārļūkā*

- Sadarbībā ar Aizsardzības ministriju organizēta Baltijas militārās ģeoinformācijas konference, kurā piedalījās vairāk nekā 70 jomas eksperti no 16 dažādām valstīm. Konference laikā sniegti ziņojumi par dalībvalstu sasniegumiem un pieredzi militārās ģeoinformācijas jomā, jaunumiem standartizācijā un starptautiskajās ģeotelpiskās informācijas programmās.

### 3. STARPTAUTISKĀ SADARBĪBA

- Aģentūras ģeodēzijas eksperti turpināja piedalīties Ziemeļvalstu Ģeodēzijas Komisijas (*Nordic Geodetic Commission*) jeb NKG darba grupās par ģeoīdu un augstumu sistēmu, ģeodinamiku, globālo pozicionēšanu un ģeodēziskajām atskaites sistēmām, kā arī Starptautiskās ģeodēzijas asociācijas Eiropas apakškomisijas (*Regional Reference Frame Sub-Commission for Europe*) jeb EUREF aktivitātēs.



Aģentūras pārstāvji NKG: A.Priževoits, A.Keiselis, V.Zuševics, T.Ancāne (foto: NKG)

- Lai iegūtu jaunu pieredzi ģeodēzijas jomā, Aģentūra darbojas Starptautiskajā ģeodēzijas un ģeofizikas apvienībā (*International Union of Geodesy and Geophysics*) jeb IUGG un tās apakšasociācijās - Starptautiskajā ģeodēzijas asociācijā (*International Association of Geodesy*) un Starptautiskajā ģeomagnētisma un aeronomijas asociācijā (*International Association of Geomagnetism and Aeronomy*). Ir izveidota IUGG Latvijas nacionālā komiteja, tās aktivitātes nodrošina Aģentūra kopā ar Latvijas Zinātņu akadēmiju.
- Aģentūra turpina darbību "DLM Forumā", kurā ir 54 institūcijas no dažādām valstīm, tai skaitā Latvijas Nacionālais arhīvs. "DLM forums" ir Eiropas publisko arhīvu kopiena, kas ieinteresēta arhīvu, ierakstu un informācijas pārvaldībā visā Eiropas Savienībā.
- Aģentūra turpināja dalību Starptautiskajā kartogrāfijas asociācijā (*International Cartographic Association*) jeb ICA, Eiropas kartogrāfijas un kadastra aģentūru asociācijā "EuroGeographics".



*Pirmo reizi Rīgā norisinās “EuroGeographics” Ģenerālā asambleja  
(foto: Gatis Dieziņš, Aizsardzības ministrija)*

- Aģentūra pārstāvēja Latviju Apvienoto Nāciju Organizācijas Ģeogrāfisko nosaukumu ekspertu grupas sesijā (*United Nations Group of Experts on Geographical Names*) jeb UNGEGN Ņujorkā, prezentējot Latvijas nacionālo ziņojumu un Vietvārdu datubāzes jauno publisko versiju. Sesijā tika apspriesti aktuālie jautājumi ģeogrāfisko nosaukumu standartizācijā, ģeotelpisko datu pārvaldībā un mākslīgā intelekta izmantošanā darbā ar vietvārdiem.



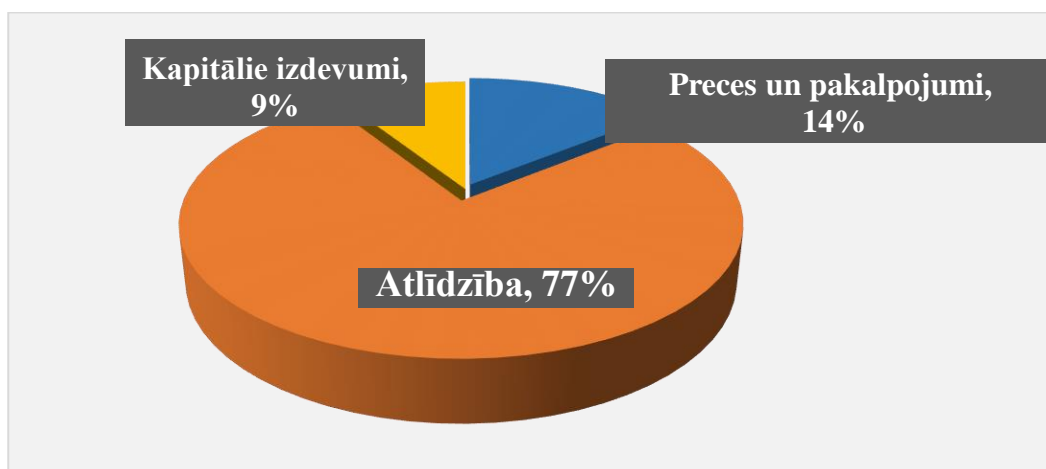
*UNGEKN 2025 sesijas dalībnieki  
(foto no ANO UNGEGN 2025 sesijas materiāliem)*

#### 4. FINANŠU RESURSI UN IESTĀDES DARBĪBAS REZULTĀTI

- **28.00.00 budžeta programma “Ģeodēzija un kartogrāfija”** ar apropriācijas pārdalēm uz gada beigām:

➤ piešķirta dotācija no valsts budžeta dotācijas no vispārējiem ieņēmumiem – 10 330 104 *euro*, faktiski izlietoti līdzekļi 10 120 501 *euro*. No valsts budžeta dotācijas netika izlietoti līdzekļi par kopējo summu 218 934 *euro*, jo dēļ 2025.gada otrajā pusē nelabvēlīgajiem meteoroloģiskajiem apstākļiem nevarēja iegūt kvalitatīvus aerofotografēšanas datus, tādēļ palika neapgūti 156 166 *euro* no līguma par Latvijas teritorijas aerofotografēšanu, kā arī vairāk kā 62 583 palika neapgūti no ieplānotā līguma par Latvijas ūdenstilpju dziļuma datu iegūšanas pakalpojumu, kas netika noslēgts līdz saimnieciskā gada beigām. Programmas ietvaros nodrošināta Aģentūras pamatdarbības uzturēšana.

Nr. p.k.	Finansiālie rādītāji	2024. gads (faktiskā izpilde)	2025. gads	
			plāns ar grozījumiem	faktiskā izpilde
1.	Finanšu resursi izdevumu segšanai (kopā)	<b>10 894 819</b>	<b>10 425 104</b>	<b>10 157 826</b>
1.1.	dotācijas	10 829 136	10 330 104	10 120 501
1.2.	maksas pakalpojumi un citi pašu ieņēmumi	65 683	95 000	37 325
2.	Izdevumi (kopā)	<b>10 878 398</b>	<b>10 425 104</b>	<b>10 148 495</b>
2.1.	uzturēšanas izdevumi (kopā)	9 474 965	9 498 457	9 222 032
2.1.1.	kārtējie izdevumi	9 474 965	9 498 457	9 222 032
2.2.	Izdevumi kapitālieguldījumiem	1 403 433	926 647	926 462



Programmas „Ģeodēzija un kartogrāfija” izdevumu struktūra 2025. gadā

- Ieņēmumi no maksas pakalpojumiem un citiem pašu ieņēmumiem – plānotā summa 95 000 *euro*, faktiskā izpilde 37 325 *euro*.
  - Ieņēmumus no maksas pakalpojumiem un citiem pašu ieņēmumiem galvenokārt veidoja saņemtā samaksa par poligrāfijas pakalpojumiem – 23 096 *euro* jeb 62%, bet ieņēmumi no pakalpojumiem par ģeotelpisko datu un informācijas sniegšanu 14 104 *euro* jeb 38%.

Nr. p.k.	Maksas pakalpojumi un citi pašu ieņēmumi	Faktiskie ieņēmumi 2025.gadā, <i>euro</i>
1.	Karšu un pārējās poligrāfiskās produkcijas iespiešana	23 096
2.	Ģeotelpiskās informācijas produkti un pakalpojumi kopā, t.sk.:	14 104
2.1.	ģeotelpiskie dati un informācijas pakalpojumi	6 495
2.2.	ģeodēzijas pakalpojumi	7 609
3.	Pārējie ieņēmumi	125
	<b>Pavisam kopā:</b>	<b>37 325</b>

- Maksas pakalpojumi un citi pašu ieņēmumi salīdzinājumā ar iepriekšējo periodu samazinājušies par 28 358 *euro* jeb 43%, jo Aģentūra turpina nodrošināt daudzu savu datu un pakalpojumu izplatīšanu bez maksas, līdz ar to samazinās ieņēmumi, kā arī tipogrāfija “Latvijas karte” prioritārā kārtā nodrošina poligrāfijas darbu izpildi Aizsardzības ministrijas nozarei, samazinot komercpasūtījumu izpildi.
- **22.12.00 budžeta apakšprogramma “Nacionālo bruņoto spēku uzturēšana”**  
Piešķirta dotācija 240 428 *euro*, faktiski izlietoti līdzekļi 240 428 *euro*. Apakšprogrammas ietvaros nodrošināta *Microsoft* programmatūras licenču un *Trimble* programmatūras licenču apmaksas.

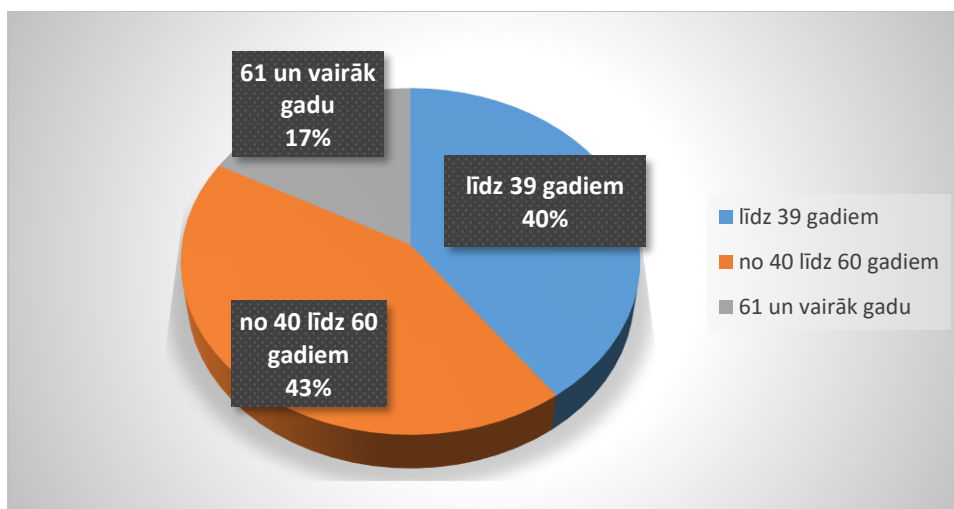
Nr. p.k.	Finansiālie rādītāji	2024. gads (faktiskā izpilde)	2025. gads	
			plāns ar grozījumiem	faktiskā izpilde
1.	Finanšu resursi izdevumu segšanai (kopā)	<b>213 319</b>	<b>240 428</b>	<b>240 428</b>
1.1.	dotācijas	213 319	240 428	240 428
2.	Izdevumi (kopā)	<b>213 319</b>	<b>240 428</b>	<b>240 428</b>
2.1.	uzturēšanas izdevumi (kopā)	213 319	240 428	240 428
2.1.1.	kārtējie izdevumi	213 319	240 428	240 428

- **30.00.00 budžeta programma “Valsts aizsardzības politikas realizācija”**  
Programmas ietvaros veiktas iemaksas par dalību Starptautiskajā kartogrāfijas asociācijā, “EuroGeographics” un Starptautiskajā ģeodēzijas un ģeofizikas apvienībā.

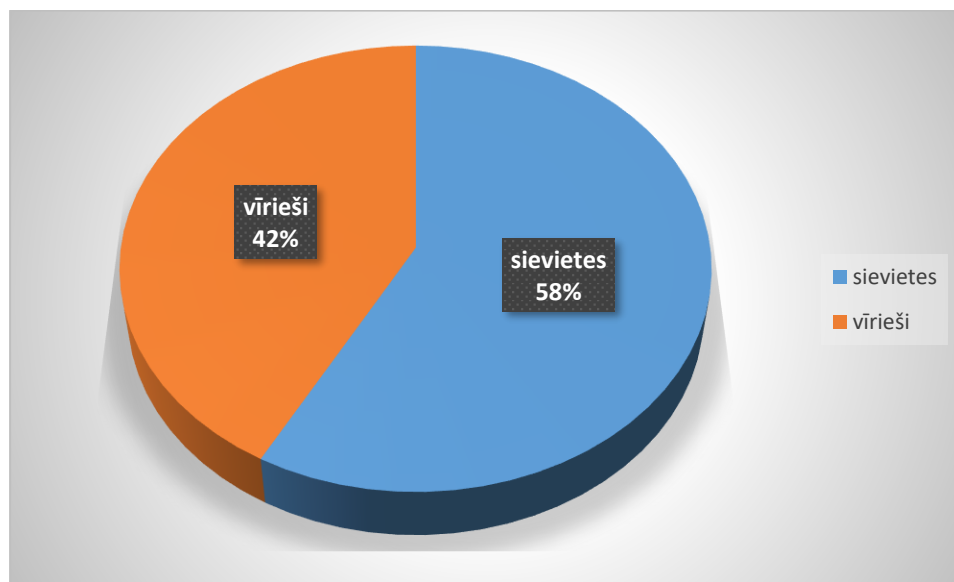
Nr. p.k.	Finansiālie rādītāji	2024. gads (faktiskā izpilde)	2025. gads	
			plāns ar grozījumiem	faktiskā izpilde
1.	Finanšu resursi izdevumu segšanai (kopā)	<b>10 096</b>	<b>9 924</b>	<b>9 924</b>
1.1.	dotācijas	10 096	9 924	9 924
2.	Izdevumi (kopā)	<b>10 096</b>	<b>9 924</b>	<b>9 924</b>
2.1.	uzturēšanas izdevumi (kopā)	10 096	9 924	9 924
2.1.1.	kārtējie izdevumi	10 490	9 924	9 924
2.1.4.	kārtējie maksājumi Eiropas Kopienas budžetā un starptautiskā sadarbība	10 490	9 924	9 924

## 5. PERSONĀLS

- 2025. gadā Aģentūrā kopumā apstiprinātas 279 amata vietas. Pārskata gada laikā darbu Aģentūrā uzsākuši 18 darbinieki un pārtraukuši 18 darbinieki.
- Aģentūrā strādā 79 % darbinieki ar augstāko izglītības līmeni, 12 % ar vidējo profesionālo izglītību un 9 % ar vispārējo vidējo izglītību.



*Aģentūras darbinieku sadalījums pa vecuma grupām*



*Aģentūras darbinieku sadalījums pēc dzimuma*

## 6. KOMUNIKĀCIJA AR SABIEDRĪBU

- Lai informētu par Aģentūras darbību un sagatavotajiem produktiem 2025. gadā sarīkoti ikgadējie tematiskie pasākumi “Ģeodēzistu diena” un “Kartogrāfu diena”.
- Sniegti ziņojumi par Aģentūras darbību arī Latvijas Biozinātņu un tehnoloģiju universitātes, Latvijas Mērnīeku biedrības rīkotajās konferencēs un citos jomas pasākumos.
- Tika organizēta Aģentūras klientu aptauja par 2025. gadu, lai noskaidrotu sadarbības partneru, informācijas un pakalpojumu saņēmēju apmierinātību ar sniegtajiem pakalpojumiem un produktiem, kā arī izvērtētu lietotāju interešu tendences un salīdzinātu rezultātus ar iepriekšējo gadu.

## 7. NĀKAMAJĀ GADĀ PLĀNOTIE PASĀKUMI

### 7.1. Nozīmīgākie uzdevumi ģeodēzijas jomā

- Paredzēts turpināt 2024. gadā uzsāktā “Dižtīkla” punktu ierīkošanu, kas tiek veidots ar mērķi izveidot kompaktu, modernu un ģeodēziskās atskaites sistēmas virsuzdevumu nodrošinošu valsts ģeodēzisko tīklu. Paralēli samazinātā apjomā notiks esošā valsts ģeodēziskā tīkla cikliska vienlaidu apsekošana, kuras laikā Latgalē tiks veikta ģeodēzisko punktu apsekošana, sakārtošana, bojāto vai iznīcināto punktu apzināšana. Pēc datu apstrādes visa informācija tiks uzkrāta Valsts ģeodēziskā tīkla datubāzē.
- Aģentūra turpinās veikt darbus, Latvijas koordinātu sistēmas starptautiskai sasaistei ar Eiropas Zemes atskaites sistēmu un Starptautisko Zemes atskaites sistēmu jaunākajām realizācijām. Šo darbu ietvaros paredzēta ģeodēzisko raksturlielumu iegūšana, analīze un apstrāde no LATREF tīkla, kas nodrošina Latvijas ģeodēzisko koordinātu sistēmas starptautisku sasaisti, punktiem Irbenē, Rīgā, Vaiņodē, Alūksnē un Daugavpilī.
- Aģentūra pabeigs darbu pie Latvijas ģeodēzisko koordinātu sistēmas modernizācijas, ieviešot jaunu Latvijas koordinātu sistēmu LKS-2020, kuru, atbilstoši grozījumiem Ģeotelpiskās informācijas likumā, paredzēts ieviest 2026. gada 1. oktobrī.
- Turpināsies Zemes magnētiskā lauka novērojumi aptuveni ik pēc 25 km, kas sniegs informāciju arī par magnētiskās deklinācijas vērtībām un to izmaiņām Latvijas teritorijā.
- Tiks sniegts ģeodēziskais atbalsts Nacionālajiem bruņotiem spēkiem Lielvārdes militārā lidlauka aeronavigācijas datu iegūšanai.
- Turpināsies aktivitātes, kas saistītas ar Strūves ģeodēziskā loka pārvaldību un saglabāšanu. Aģentūras pārstāvji darbosies Strūves ģeodēziskā loka saglabāšanas un attīstības padomē, kas ir sabiedriska konsultatīva institūcija, kuras darbības mērķis ir veicināt valsts institūciju un pašvaldību sadarbību un lēmumu pieņemšanu jautājumos, kas attiecas uz Strūves ģeodēziskā loka aizsardzību, saglabāšanu un attīstību.
- Tiks turpinātas aktivitātes, lai nodrošinātu valsts ģeodēziskā tīkla punktu aizsardzību. Lai to nodrošinātu tiek sniegti atzinumi par teritorijas plānojumiem, veikti būvniecības darbu saskaņojumi Būvniecības informācijas sistēmā, ģeodēzisko punktu pārcelšana pēc nekustamā īpašuma īpašnieku pieprasījuma.

- Aģentūra turpinās darbu Globālās Ģeodēzijas apgādes aprites nodrošināšanā Latvijā atbilstoši ANO Globālās Ģeodēzijas ekselences centra piedāvātajam Pirmajam kopējam globālās ģeodēzijas attīstības plānam.

## **7.2. Nozīmīgākie uzdevumi tālzpētes jomā**

- Plānots turpināt 9. Latvijas Republikas teritorijas aerofotografēšanas ciklu (2025. - 2027. gads), kura ietvaros 2026. gadā paredzēta Latvijas centrālās daļas aerofotografēšana 22 625 km<sup>2</sup> platībā, kā arī tiks veikta aerofotografēšana 20 650 km<sup>2</sup> teritorijai Latvijas rietumu daļā, kur meteoroloģisko apstākļu dēļ 2025. gadā neizdevās iegūt kvalitatīvus datus. Tiks nodrošināta iegūto datu pieņemšana, apstrāde un ortofoto karšu sagatavošana, tai skaitā tiks izgatavotas arī tā sauktās “ātrās” ortofoto kartes, kas nepieciešamas Lauku atbalsta dienesta vajadzībām.
- Tiks turpināta reljefa slāņa mērogā 1:10 000 sagatavošanai no aktualizētajiem digitālā augstuma modeļa datiem. Reljefa slānis ir paredzēts gan civilām, gan militārajām topogrāfiskajām kartēm.
- Turpināsies hidrogrāfijas objektu skenēšana Zemgales teritorijā, lai iegūtu ticamus datus par nozīmīgāko ūdensteču un ūdenstilpju dziļumiem. Ar batimetrisko metodi plānots iegūt dziļuma datus par kopējo platību līdz 124 km<sup>2</sup>.
- Turpināsies bezpilota lidaparātu izmantošana Aģentūrai noteikto uzdevumu izpildē – pēc pieprasījuma sagatavot augstas izšķirtspējas ortofoto, lauka apsekošanas darbu apjoma samazināšanai, kā arī tos izmantot aeronavigācijas datu sagatavošanas atbalstam.
- Turpināsies darbs pie vienlaidus Copernicus Sentinel-2 attēlu noklājuma mozaīkas izveidošanas Latvijas teritorijai, dažādiem gada mēnešiem.
- Pēc pieprasījuma tiks sniegts atbalsts Lielvārdes militārā lidlauka aeronavigācijas datu sagatavošanā, kuru izpildē nepieciešams izmantot tālzpētes tehnoloģijas, kā arī tiks gatavoti tālzpētes dati par Sēlijas poligona teritoriju.

## **7.3. Nozīmīgākie uzdevumi militārās kartogrāfijas jomā**

- Turpināsies ģeotelpiskās informācijas pamatdatu sagatavošana un aktualizēšana militārajām vajadzībām saskaņā ar NATO ģeotelpiskās informācijas politiku un pēc NBS pieprasījuma tiks veikta dažādu standarta un nestandarta ģeotelpiskās informācijas produktu sagatavošana militārajām vajadzībām.
- Tiks turpināta topogrāfiskās kartes mērogā 1:50 000 4. izdevuma sagatavošana ar daļēji automatizēto kartogrāfiskās ģeneralizācijas tehnoloģiju.

- Paredzēts atjaunot jaunveidojamā militārā poligona “Sēlija” topogrāfisko karti mērogā 1:25 000, pabeigt Ādažu militārā poligona paplašinātās teritorijas kartes sagatavošanu.
- Paredzēts uzsākt standarta topogrāfiskās kartes mērogā 1:25 000 sagatavošanu ar daļēji automatizēto kartogrāfiskās ģeneralizācijas tehnoloģiju, sagatavot kartes lapas par Rīgas pilsētas teritoriju.
- Sadarbībā ar Igaunijas un Lietuvas partneriem tiks aktualizēta Baltijas valstu Zemo lidojumu karte mērogā 1:500 000
- Aeronavigācijas un topogrāfisko karšu sagatavošanas vajadzībām tiks turpināta Aģentūras Svarīgo objektu datubāzes uzturēšana un attīstība.
- Tiks turpināta Kopējo Operāciju kartes mērogā 1:250 000 4. izdevuma sagatavošana.
- Tiks uzsākti darbi, lai militāro karšu ražošanā ieviestu *NATO Geospatial Information Framework* jeb NGIF standartu.

#### **7.4. Nozīmīgākie uzdevumi civilās kartogrāfijas un vietvārdu jomā**

- Tiks turpināta vienotā objektu klasifikatora un kodējuma topogrāfiskās kartes mērogā 1:10 000 jauna, jau 5. izdevuma datu sagatavošana. Šie vienotā datu kodējuma dati nodrošina mēroga 1:10 000 kartes savietojamību ar citu mērogu (1:25 000 – 1:100 000) topogrāfiskajām kartēm, kā arī nodrošinās sīkāka mēroga topogrāfisko karšu sagatavošanu no šīs kartes ar pusautomātiskās ģeneralizācijas metodi.
- Turpināsies topogrāfisko plānu mērogā 1:2000 sagatavošana un aktualizēšana par prioritāro pilsētu teritorijām, plānots uzsākt datu sagatavošana par Aizputes, Grobiņas, Kuldīgas pilsētu teritorijām, kā arī turpināt 2025. gadā uzsākto plāna atjaunošanu Rīgas pilsētai. Plānots turpināt izstrādāt tehnisko dokumentāciju, lai vienoto objektu klasifikatoru un kodējumu ieviestu arī topogrāfisko plānu mērogā 1:2000 sagatavošanā.
- Turpināsies darbs vietvārdu informācijas apzināšanā un sakārtošanā, tajā skaitā Vietvārdu datu bāzes papildināšana un aktualizācija atbilstoši mērogam 1:10 000. Saskaņā ar Ministru kabineta 2012. gada 10. janvāra noteikumiem Nr. 50 "Vietvārdu informācijas noteikumi" turpināsies Valsts valodas centra atzinumu par dabas objektu vietvārdiem izskatīšana, papildus precizējumu veikšana, Aģentūras lēmumu sagatavošana par oficiālo vietvārdu piešķiršanu un to publicēšana Aģentūras mājaslapas vietvārdu sadaļā.

## **7.5. Nozīmīgākie uzdevumi ĢIS un IKT jomā**

- 2026. gadā turpināsies Aģentūras IKT infrastruktūras modernizācijas un uzturēšanas darbi, tai skaitā nodrošināta LKS-2020 ieviešana gan ražošanas, gan datu publicēšanas sistēmās.
- Tiks uzsākta Valsts ģeodēziskā tīkla datubāzes un Vietvārdu datubāzes restrukturizācija, nodrošinot to modernizāciju un pāreju uz atvērta koda programmatūras izmantošanu (no MSSQL uz PostgreSQL), datubāžu ražošanas versijās nodrošinot datu apstrādi ar QGIS programmatūru.
- Tiks veikta citu datu turētāju ģeotelpisko datu (Valsts zemes dienesta Nekustamā īpašuma valsts kadastra informācijas sistēmas, Adrešu reģistra datu u.c.) apstrāde un integrēšana ĢPIS Aģentūras darbības nodrošināšanai, tai skaitā Aizsardzības ministrijas nekustamo īpašumu interaktīvās kartes datu aktualizācija.
- Paredzēts attīstīt spēju nodrošināt Aģentūras ārējiem klientiem dažāda veida tīmekļa pakalpes.
- Tiks nodrošināta Aģentūras sagatavoto ģeotelpiskās informācijas pamatdatu (topogrāfiskais plāns mērogā 1:2000, topogrāfiskā karte mērogā 1:10 000, digitālā reljefa slānis horizontālu veidā mērogā 1:10 000, ortofoto kartes, digitālie virsmas un reljefa modeļi u.c.) atbilstības pārbaude noteiktajām kvalitātes prasībām.

## **7.6. Nozīmīgākie uzdevumi ģeotelpiskās informācijas pakalpojumu jomā**

- Tiks nodrošināta ģeotelpiskās informācijas pamatdatu sagatavošana un izsniegšana pēc valsts un pašvaldību institūciju pieprasījumiem, saskaņā ar noslēgtajiem līgumiem un starpresoru vienošanām, nodrošinot ģeotelpiskās informācijas atbalstu normatīvajos aktos noteikto valsts un pašvaldību iestāžu funkciju un uzdevumu izpildē.
- Paredzēts regulāri aktualizēt un pilnveidot informācija par Aģentūras ģeotelpisko datu kopām un pakalpojumiem Aģentūras mājaslapā, valsts vienotajā ģeotelpiskās informācijas portālā, valsts pārvaldes pakalpojumu portālā “Latvija.lv” u.c.
- Tiks nodrošināta Aģentūras bezmaksas pakalpojumu – “LĢIA Kartes”, LatPos, Valsts ģeodēziskā tīkla, Vietvārdu datubāzes u.c. pieejamība. Tiks arī nodrošināta Aģentūras atvērto datu pieejamība.