



Latvijas Ģeotelpiskās  
informācijas aģentūra

# Aktualitātes vietvārdu jomā

**Kartogrāfu diena 2026**

Rīga, 2026. gada 25. februāris

**Vita Strautniece**

Latvijas Ģeotelpiskās informācijas aģentūra  
Kartogrāfijas departaments, Toponīmikas laboratorija

# Saturs

1. Vietvārdu datubāze
2. Karšu redaktoru konsultēšana
3. Karšu toponīmiskā kontrole
4. Oficiālie vietvārdi dabas objektiem
5. Vietvārdu vārdnīcu sagatavošana
6. Datu lietotāju konsultēšana, atbildes uz jautājumiem
7. Starptautiskā sadarbība
8. Darba rezultāti internetā



Latvijas Ģeotelpiskās informācijas aģentūra

## Vietvārdu datubāze



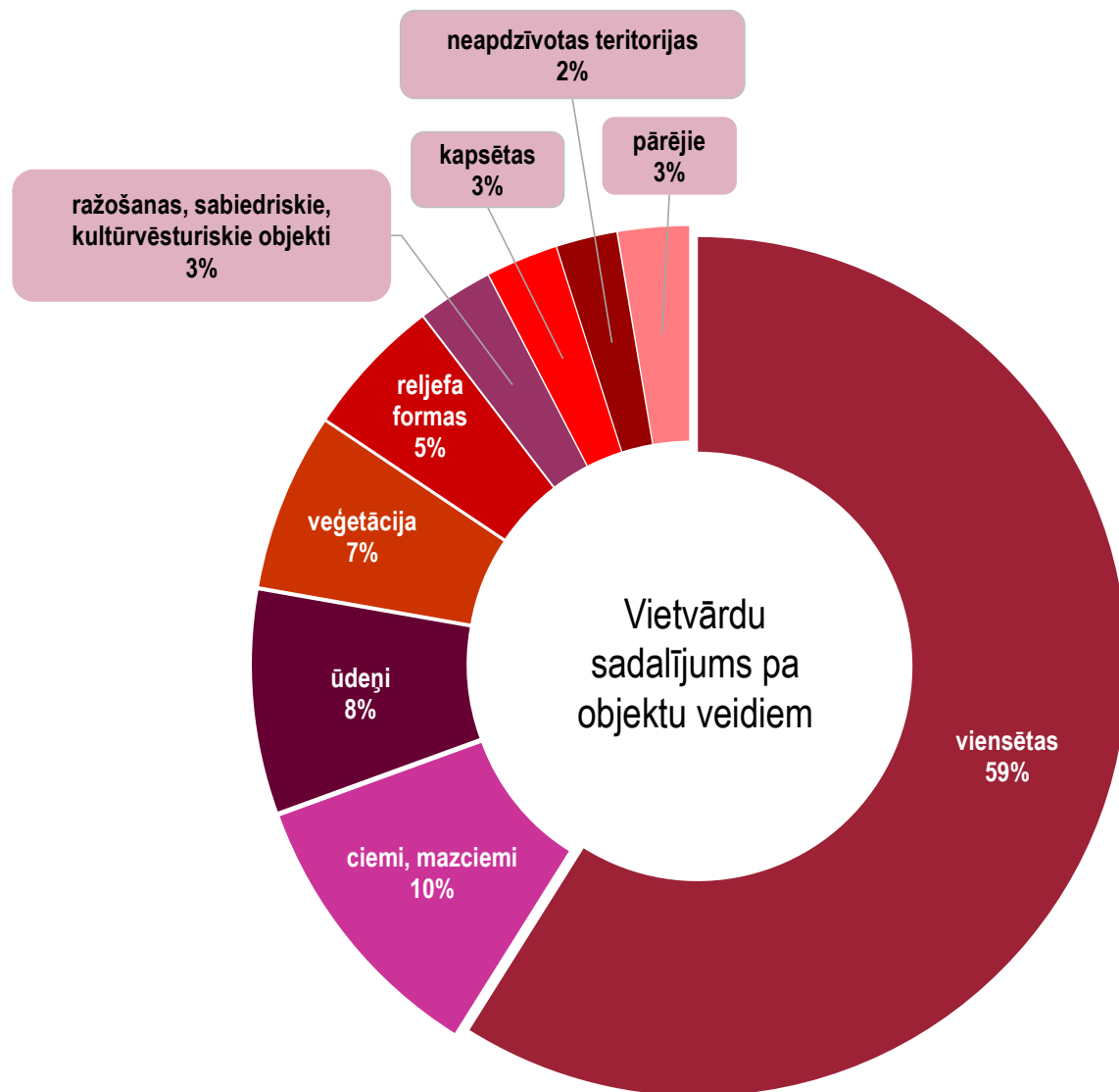
### Darba versija

- Latvijā, kā arī kaimiņvalstu pierobežas zonā esošu objektu nosaukumi
- arī tādi, kuriem nav atrašanās vietas koordinātu

Dati par **131 900** objektu nosaukumiem

**Vietvārdu skaits (kopā ar variantiem) – 189 000**

(20.02.2026)



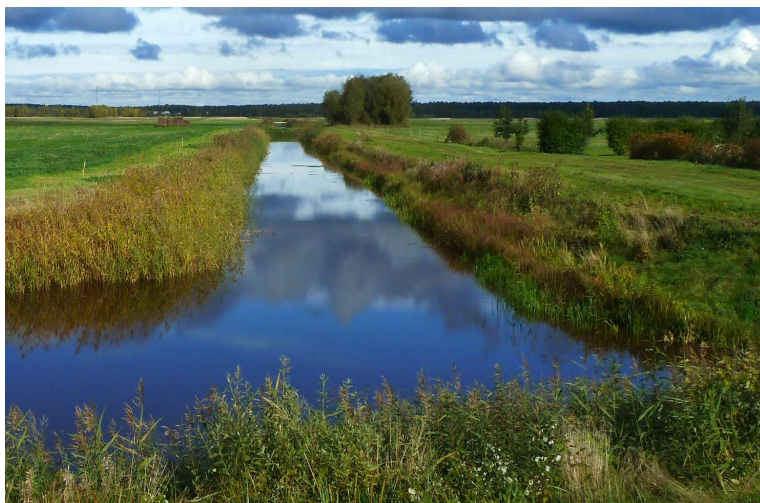


Latvijas Ģeotelpiskās  
informācijas aģentūra

## Vietvārdu datubāzes saturs

### I. Toponīmika:

- pamatnosaukums, citi vietvārdi un varianti
- vietārda statuss – oficiāls vai nē
- ziņas par vietvārdu (kļūdains, neprecīzs, lībiešu valodā, izloksnē, agrāk, tikai literatūrā, augštecē u. c.)
- vietvārdu avoti (kartes, literatūra, tīmekļa resursi, ekspedīciju pieraksti, konsultācijas u.c.), vietārda lietojums LĢIA kartēs u.c.



### II. Ģeogrāfija:

- ģeogrāfiskā objekta veids
- lokalizācija ģeogrāfiskās koordinātas, administratīvā un teritoriālā piederība
- stāvoklis (pastāv, izzudis u. c.)
- skaitliskais raksturojums:
  - precīzs (iedzīvotāju skaits pilsētās un oficiālajos ciemos)
  - orientējošs (pārējiem objektiem)
- objektu pakārtotība, ietilpstošie objekti (upju pietekas, uzpludinājumi, ezeru salas, pilsētu daļas u. tml.)





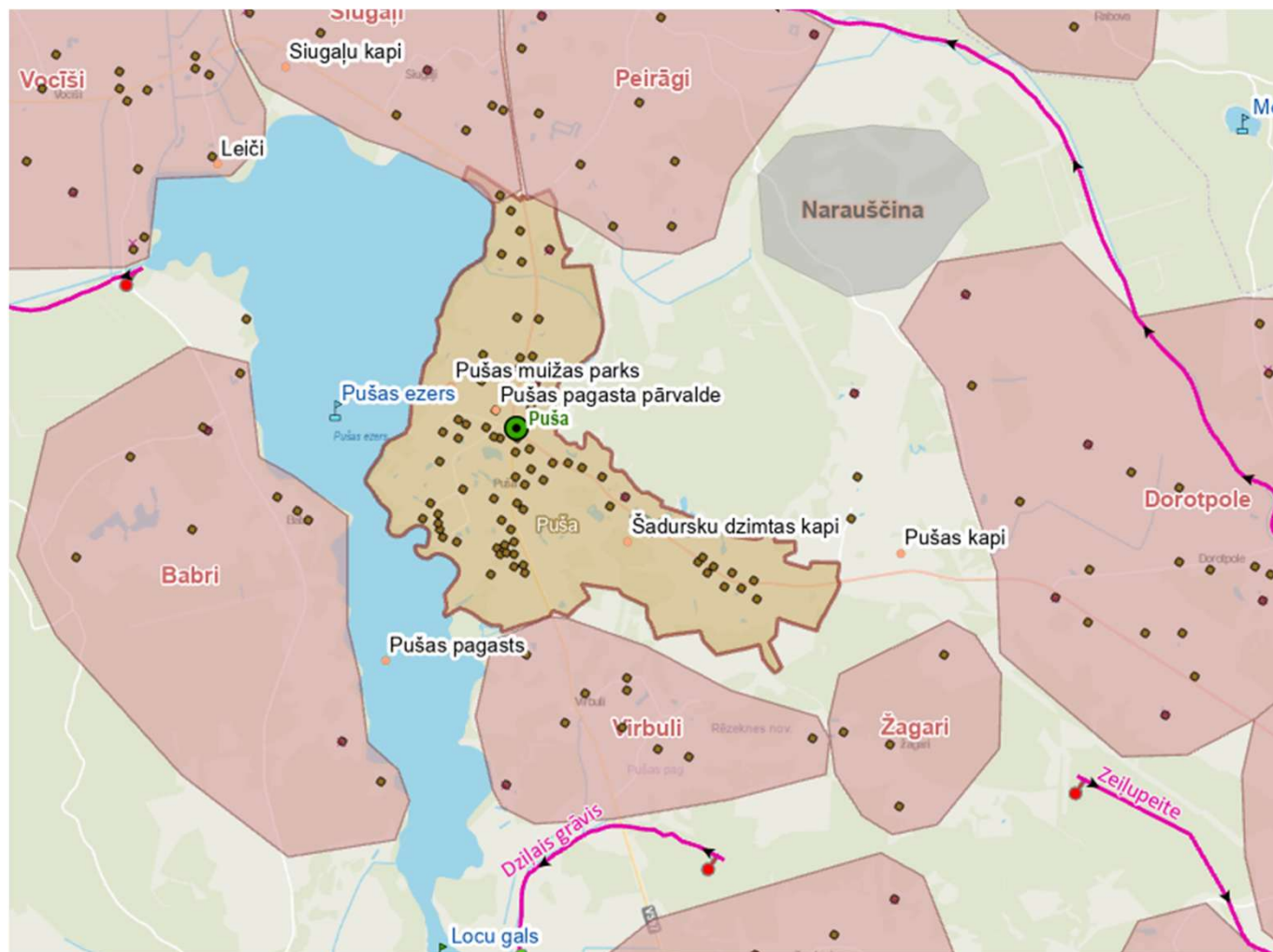
Latvijas Ģeotelpiskās  
informācijas aģentūra

## Vietvārdu datubāzes saturs

### III. Grafiskie dati – vietvārdu “ģeometrijas” – vietvārdu izplatības raksturojumi

- punkti
- līnijas (aptuvenas, manuāli zīmētas)
- areāli (aptuveni, manuāli zīmēti)
  
- ģeometrijas, kas replicētas no Adrešu reģistra (adrešu punkti, pilsētu un oficiālo ciemu robežas)

Būtiski palīgi vietvārdu izvietošanai kartē





Latvijas Ģeotelpiskās  
informācijas aģentūra

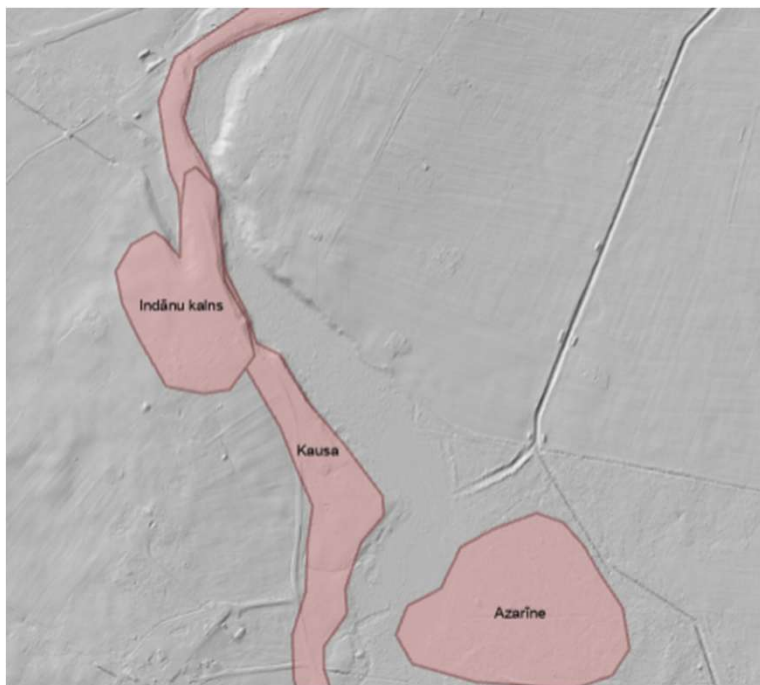
## Dati Vietvārdu datubāzē – kas jauns gada laikā?

Galvenie uzdevumi:

- 1) kvalitāte un precizitāte (M 1:10 000)
- 2) datu aktualizācija
- 3) ģeometrijas reljefa objektiem

**293 jauni ieraksti**

Aktualizētas un papildinātas **laukumģeometrijas**:  
1200 reljefa objektiem, 1000 citiem dabas objektiem,  
800 mazciemiem (galvenokārt Austrumlatvijā)



**Ikgadējā aktualizācija:**

- iedzīvotāju skaits visos ciemos un pilsētās
- visu jūras, gaisa un dzelzceļa transporta objektu, HES u.c. nosaukumi (kopā 800 objektu nosaukumi)
- vietvārdu dati Topogrāfiskās kartes M1:10 000 vajadzībām 11 000 km<sup>2</sup> teritorijā, saistībā ar kartes aktualizāciju

**Aktualizēti, precizēti vai papildināti ~11 500 ieraksti**

**Dzēsti 216 ieraksti**



Latvijas Ģeotelpiskās  
informācijas aģentūra

## Dati Vietvārdu datubāzē – kas jauns gada laikā?

### Datu harmonizācija ar radniecīgām datu kopām

Starpinstitūciju darba grupas par Ūdens saimniecisko iecirkņu klasifikatora (ŪSIK) datiem darbība pārtraucās līdz ar VARAM reorganizāciju, un joprojām nav atjaunota.

Atšķirības **nosaukumos ciemiem (arī viensētām)** Vietvārdu datubāzē un Adrešu reģistrā - pašvaldību nepārdomātu lēmumu un normatīvā regulējuma nepilnību dēļ. Risināms, iesaistot Valsts valodas centru un pašvaldības.



Pamatnosaukums	Kolobuhina [o, o]
Pamatnosaukums pārbaudīts	25.02.2025
Nosaukums lietošanai kartē	Kolobuhina
Nosaukums Adrešu klasifikatorā	Kolobuhino
Nosaukumi	Kalabuhina Kolobuhina [o, o] Kolobuchina





Latvijas Ģeotelpiskās  
informācijas aģentūra

## Dati Vietvārdu datubāzē – kas jauns gada laikā?

Nosaukums	Nosaukuma ID	Nosaukums	Nosaukums ievadīts	Dzimte	Skaitlis
Stirnsēlas	106500	Jā [AR]	28.12.2004	sieviešu	daudzskaitlis
Stirnsāli	106711	Nē	28.12.2004	...	...
Šķiensāti	106712	Nē	28.12.2004	...	...

### INSPIRE prasību izpilde

Visiem pamatnosaukumiem norādīta **dzimte un skaitlis** (publiskajā VDB nav pieejams)

### Citi uzlabojumi

Uzsākta datu **atsauču sistēmas optimizācija**

Avota veids	Avota saīsinājums	Avota pilns nosaukums	Citāts no avota
Vēsturiskais normatīvais akts	ŪSIK 2010	30.03.2010. MK noteikumi Nr.318 "Noteikumi par ūdens saimniecisko iecirkņu klasifikatoru" ("LV", 54 (4246), 06.04.2010.) [stājas spēkā 07.04.2010.]	Tartaks no iztekas līdz ietekai Dubnā
Individuālais avots	Eksped.	Ekspedīcija	Tartaks, Poguļanka
Kartes	T 25	Топографические карты Латвийской ССР М 1:25 000. ГУГК, съёмка 1948–1952, 1971–1982 гг., изд. 1976–1983 гг.	р. Тартак
Tīmekļa resursi	JS karšu pārļūks	SIA "Karšu izdevniecības Jāņa sēta" Interneta karšu pārļūks. <a href="http://www.balticmaps.eu">http://www.balticmaps.eu</a>	Tartaks
Publicēta literatūra	Ld	Latvijas daba. Enciklopēdija. 1.–6. sēj. Rīga: Latvijas enciklopēdija, 1994.–1997.	Tartaks, Tartaka, Antāna upe
Kartes	LT 75	Latvijas topogrāfiskā karte M 1:75 000. Armijas štāba ģeodēzijas un topogrāfijas daļas 1922.–1940. g. izdevums.	Tartaka
Publicēta literatūra	Lpag	Latvijas pagasti. Enciklopēdija. 1.–2. sēj. Rīga: Apgāds "Preses nams", 2001.–2002.	Tartaks



Latvijas Ģeotelpiskās  
informācijas aģentūra

## Vietvārdu lietošana LĢIA kartēs



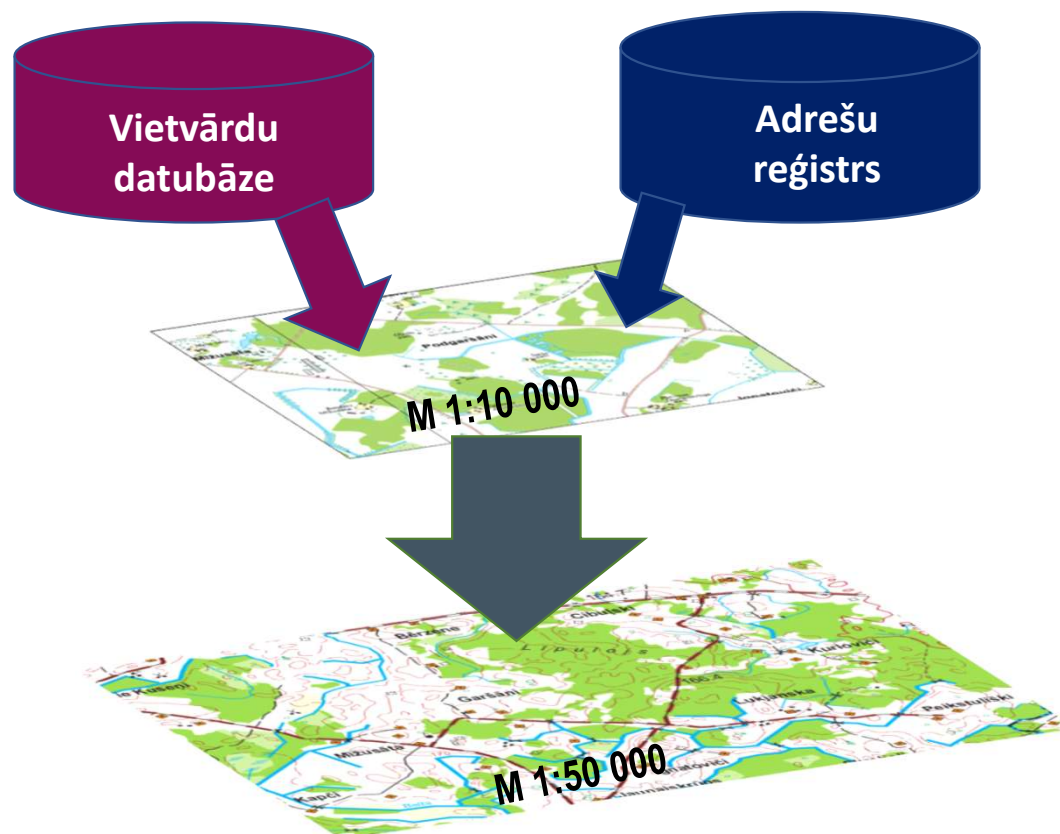
Topogrāfiskajā kartē M 1:10 000 vietvārdus lieto atbilstoši Vietvārdu datubāzē norādītajam.  
Izņēmums – ciemu un viensētu nosaukumi

**Topogrāfiskajā kartē M 1:10 000** – vietvārdu lietojumu pārbauda redaktori pēc Vietvārdu datubāzes un Adrešu reģistra aktuālajiem datiem.

**Mazāku mērogu kartēs** un valsts robežas kartēs ar Lietuvu – vietvārdu lietojumu līdz 2026.g. pārbaudīja Toponīmikas laboratorija, saskaņojot ar aktuālajiem Vietvārdu datubāzes un Adrešu reģistra datiem.

**Izmaiņas no 2026. gada:**

**Topogrāfiskajā kartē M 1:50 000 vietvārdus lieto atbilstoši Topogrāfiskās kartes M 1:10 000 4. izdevumam**





Latvijas Ģeotelpiskās informācijas aģentūra

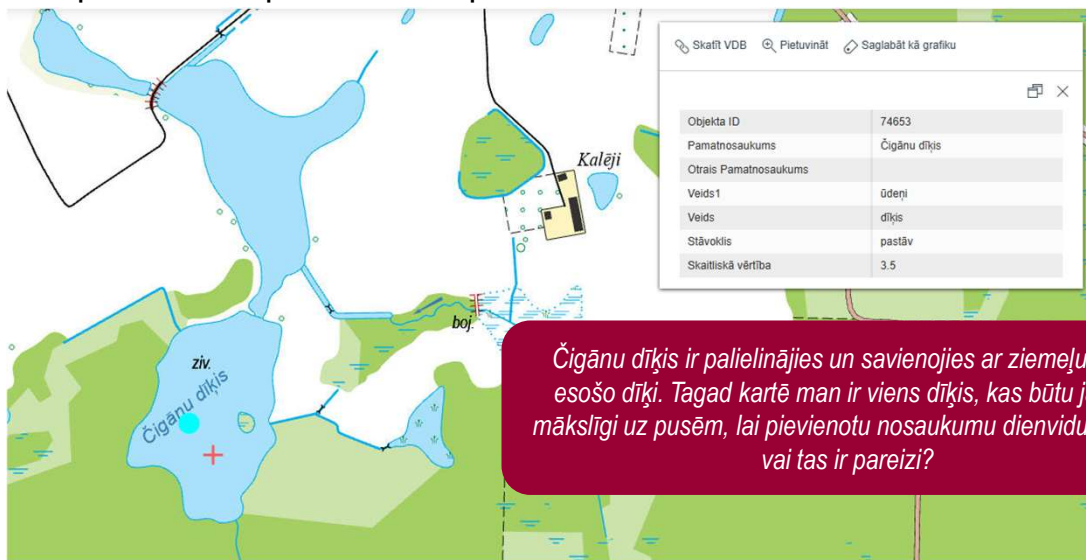
## Karšu redaktoru un kartogrāfu konsultēšana

### Topogrāfiskās kartes M 1:10 000 jauna izdevuma sagatavošanas gaitā

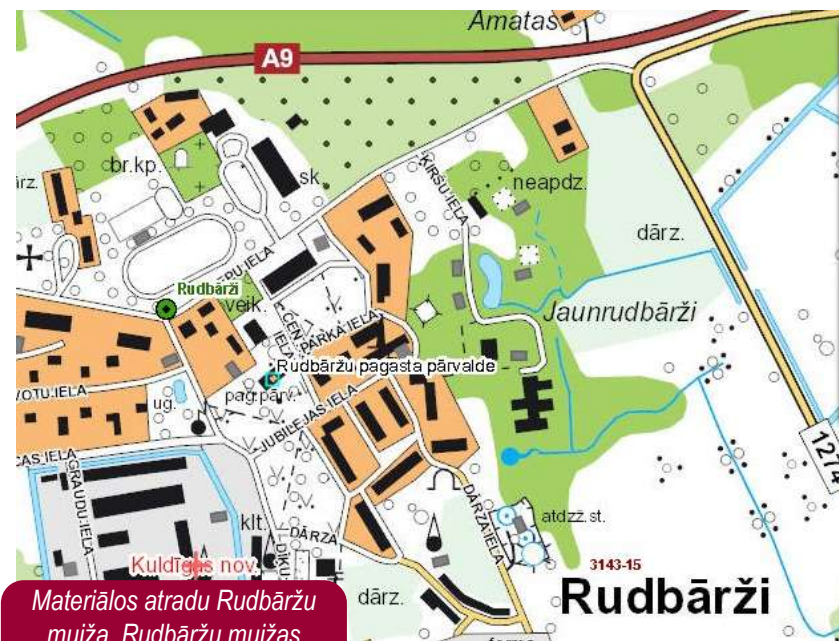
Toponīmikas laboratorija sniedz atbildes uz kartogrāfijas speciālistu jautājumiem (vairāk nekā 200 jautājumu)

Piemēri:

- par Vietvārdu datubāzes datu pareizu interpretāciju;
- par precizējumiem vietvārdu datos;
- par ieteikumiem izveidot jaunus ierakstus Vietvārdu datubāzē;
- par citiem toponīmikas aspektiem.



Čigānu dīķis ir palielinājies un savienojies ar ziemeļu pusē esošo dīķi. Tagad kartē man ir viens dīķis, kas būtu jādala mākslīgi uz pusēm, lai pievienotu nosaukumu dienvidu daļai – vai tas ir pareizi?



Materiālos atradu Rudbāržu muiža, Rudbāržu muižas parks – mūsu kartēs un VDB nav. Vai nevajag ieviest?



Latvijas Ģeotelpiskās  
informācijas aģentūra

## Oficiālie vietvārdi dabas objektiem

LĢIA mājas lapas sadaļā **DARBĪBAS JOMAS**  
<https://www.lgia.gov.lv/lv/oficialie-vietvardi-dabas-objektiem-0>

Valsts valodas centra atzinuma  
sagatave

Pašvaldība

Valsts valodas centra atzinums

Latvijas Ģeotelpiskās informācijas  
aģentūras lēmums

Pašvaldības informēšana

**2025. gadā pieņemti trīs LĢIA lēmumi  
par oficiālo vietvārdu piešķiršanu  
kopskaitā 190 dabas objektiem**

### Oficiālie vietvārdi dabas objektiem

Saskaņā ar [Ministru kabineta 2012. gada 10. janvāra noteikumiem Nr. 50 "Vietvārdu informācijas noteikumi"](#) LĢIA kopš 2012. gada 10. janvāra veic oficiālo vietvārdu un oficiālo paralēlnosaukumu piešķiršanu dabas objektiem, pamatojoties uz Valsts valodas centra atzinumiem. Oficiālie vietvārdi nodrošina dabas objektu viennozīmīgu identifikāciju. Daudziem Latvijas dabas objektiem ir līdz 10 un pat vairāk dažādu nosaukumu un nosaukumu variantu, tādēļ nepieciešams apstiprināt vienu līdz divus konkrētus nosaukumus lietošanai oficiālajā saziņā, normatīvajos aktos, dokumentos, publiskā informācijā u.c. Piešķirot oficiālos vietvārdus, nereti tiek novērstas arī valodnieciskas neprecizitātes vietvārdu rakstībā. Oficiālo paralēlnosaukumu mērķis ir saglabāt kultūrvēsturiski vērtīgos vietvārdus, kā arī nodrošināt objektu labāku atpazīstamību.

LĢIA Ģeodēzijas un kartogrāfijas departamenta Kartogrāfijas nodaļas Toponīmikas laboratorija ir sagatavojusi informatīvu bukletu par 2012. gada 10. janvāra Ministru kabineta noteikumiem Nr. 50 "Vietvārdu informācijas noteikumi".

Bukletā sniegts konspektīvs pārskats par "Vietvārdu informācijas noteikumiem". Skaidroti oficiāla vietvārda un paralēlnosaukuma kritēriji, piešķiršanas un izmantošanas kārtība. Sniegta informācija par svarīgākajiem valsts vietvārdu informācijas avotiem, kā arī atbildīgajām institūcijām vietvārdu jomā.

[LĢIA lēmumi par oficiālo vietvārdu piešķiršanu](#)

[Jaunākie Valsts valodas centra atzinumi](#)

[Svarīgāko apzīmējumu skaidrojums Valsts valodas centra atzinumos](#)

#### Saistītie dokumenti

- Ceļš uz Latvijas dabas objektu oficiālajiem nosaukumiem
- Buklets par 2012. gada 4. februāra Ministru kabineta noteikumiem nr. 50 "Vietvārdu informācijas noteikumi"



Latvijas Ģeotelpiskās  
informācijas aģentūra

# Vietvārdu vārdnīcas 2022–2025

<https://www.lgia.gov.lv/lv/vietvardu-vardnicas-un-katalogi-0>

LATVIJAS ĢEOTELPISKĀS INFORMĀCIJAS AĢENTŪRA  
KARTOGRAFĪJAS DEPARTAMENTA TOPONĪMIKAS LABORATORĪJA



## LATVIJAS EZERI

### Krāslavas novads

GEOGRĀFISKA VIETVĀRDU VĀRDNĪCA

**Stūponu ezers** [uo], *Stuponu ezers* [uo], *Stupānu ezers*, *Stuponka* [o], latg. *Stūpuonu azars* – Rušonas pag., 4,5 km Z no Kastīres, pie Stūponiem. Pl. 31,1 ha. 1 sala.  
VVC ieteikums 2023 Stūponu ezers [uo], vietējā forma Stūpuonu azars; ŪTK 2023 Stūponu ezers; LŪ V 35 Stupānu, Stupāna, Stupankas, Stupanku, Kavčara, Kavčaru ez.; Inv. 1784 Ступаны на бер. оз. Ступана; Karte 1785 oze: Ступань; Karte 1866 оз. Луддо; Karte 1915 оз. Худдо; Spis. 1906 Ступаны при оз. Кавчаре; LT75 Kaučaru ez.; LME I 554 Stupānu ez.; T25 оз. Каучер; T10 оз. Кавчар (Ступану); Pag.k. 1990 Stupānu ez.; Ld V 165 Stupānu ezers; S50 Stūponu ezers; Lpag II 295 Stūponu ezers; Sar. 2009 Stūponu ezers; Eksped. 1996 Stūponu ezers [uo], Stuponka [o], latg. Stūpuonu azars.

**Pluncezers**<sup>II</sup>, *Pluncis*, *Pluncītis*, *Pluncu ezers*, *Plunču ezers*<sup>L</sup> – Ģibuļu pag., 9 km DR no Pastendes, uz DA no *Pluncām* (vs.). Pl. 42,1 ha. Ietek *Briežupe*, iztek *Tērūkšupe* un *Dīžais grāvis*.

VVC 2017 Pluncezers (Pluncis); Civ2 2003 Plunču ezers; ŪTK 2017 Pluncezers, Plunču ezers; LŪ IV 32 Plunču ez.; LT75 Plunču ezers; Pl I 214 pluņcež.; Draviņš 1935 *pluņc[u?]* ežērs; LatVI 1962 Pluņcežērs, 1973 Pluņču ežers // Pluņču ežers, 1973 Pluņču ežers, 1981 Pluņc ežers; LME III 48 Plunču ezers; Ld IV 153 Plunču ezers; Lpag I 331 Plunču ez.; S50 Pluncezers; Sar. 2006 Pluncezers; Kadastrs 2019 Pluncu ezers; Eksped. 1995 Pluncu ezers, 1996 Pluņču ezers (tagad Plunču – nepareizi), 2005 Pluncītis.

LATVIJAS ĢEOTELPISKĀS INFORMĀCIJAS AĢENTŪRA  
KARTOGRAFĪJAS DEPARTAMENTA TOPONĪMIKAS LABORATORĪJA



## LATVIJAS EZERI

### Līvānu novads Preiļu novads

GEOGRĀFISKA VIETVĀRDU VĀRDNĪCA

LATVIJAS ĢEOTELPISKĀS INFORMĀCIJAS AĢENTŪRA  
KARTOGRAFĪJAS DEPARTAMENTA TOPONĪMIKAS LABORATORĪJA



## LATVIJAS EZERI

### Civillikuma pielikumos

GEOGRĀFISKA VIETVĀRDU VĀRDNĪCA



Latvijas Ģeotelpiskās  
informācijas aģentūra

## Atbildes uz fizisku un juridisku personu jautājumiem

Šī darba ietvaros veikta gan normatīvo datu prasību analīze, gan pētniecība, atsevišķos gadījumos - vietvārdu informācijas precizējumi

2025. gadā sagatavotas LĢIA  
atbildes 22 jautājumos

OBJEKTAID	Pamatnosaukums	Objekta veids	Novads	Pagasts vai pilsēta	Platība kartē Topo 10v4 (ha).
6116	Lubāns	ezers	Rēzeknes novads	Nagļu pagasts	8049,2
80013	Piliskolna ezers	dīķis	Rēzeknes novads	Naurēnu pagasts	4,4
80009	Mozazars	ezers	Rēzeknes novads	Naurēnu pagasts	4,9
80010	Pujatu ezers	ezers	Rēzeknes novads	Naurēnu pagasts	35,3
80300	Kiuku ezers	ezers	Rēzeknes novads	Ozolaines pagasts	18,1
106121	Tievanānu ezers	ezers	Rēzeknes novads	Ozolaines pagasts	1,9

*Lūgums pierādīt, ka trijos dokumentos minētā vieta ir viena un tā pati....*



*Meklējam informāciju par upi Kāžupi. Vecajās kartēs ir divi varianti...*

*Ci doru pareizi, latgaliski rakstaidama Raseica pūliskuos Rosicys vītā?*



Latvijas Ģeotelpiskās  
informācijas aģentūra

## Starptautiskā sadarbība, Latvijas atpazīstamība pasaulē

LĢIA jau kopš 2006. g. pārstāv Latviju Apvienoto Nāciju Organizācijas Ģeogrāfisko nosaukumu ekspertu grupā (UNGEEN)

2025. gadā Toponīmikas laboratorijas vadītāja kā Latvijas pārstāve piedalījās UNGEEN sesijā. Sadarbībā ar citām Latvijas vietvārdu jomā iesaistītām institūcijām sagatavots un UNGEEN mājaslapā publicēts Latvijas nacionālais ziņojums par vietvārdu standartizāciju un ziņojums par Vietvārdu datubāzi.



<https://unstats.un.org/unsd/ungeen/sessions/4th session 2025>





Latvijas Ģeotelpiskās  
informācijas aģentūra

## KUR pieejami LĢIA sagatavotie vietvārdu dati?

### 1. LĢIA interneta mājaslapā:

<https://www.lgia.gov.lv/>

- Vietvārdu datubāzes publiskā versija
- LĢIA Karšu pārliuks
- Vietvārdu dati Atvērtajos datos

### 2. Latvijas ģeoportālā ĢEOLatvija:

<https://geolatvija.lv>

GEOLatvija.lv

Teritorijas izmantošana

Līdzdalības budžets

Ģeoproducti

Paziņojums

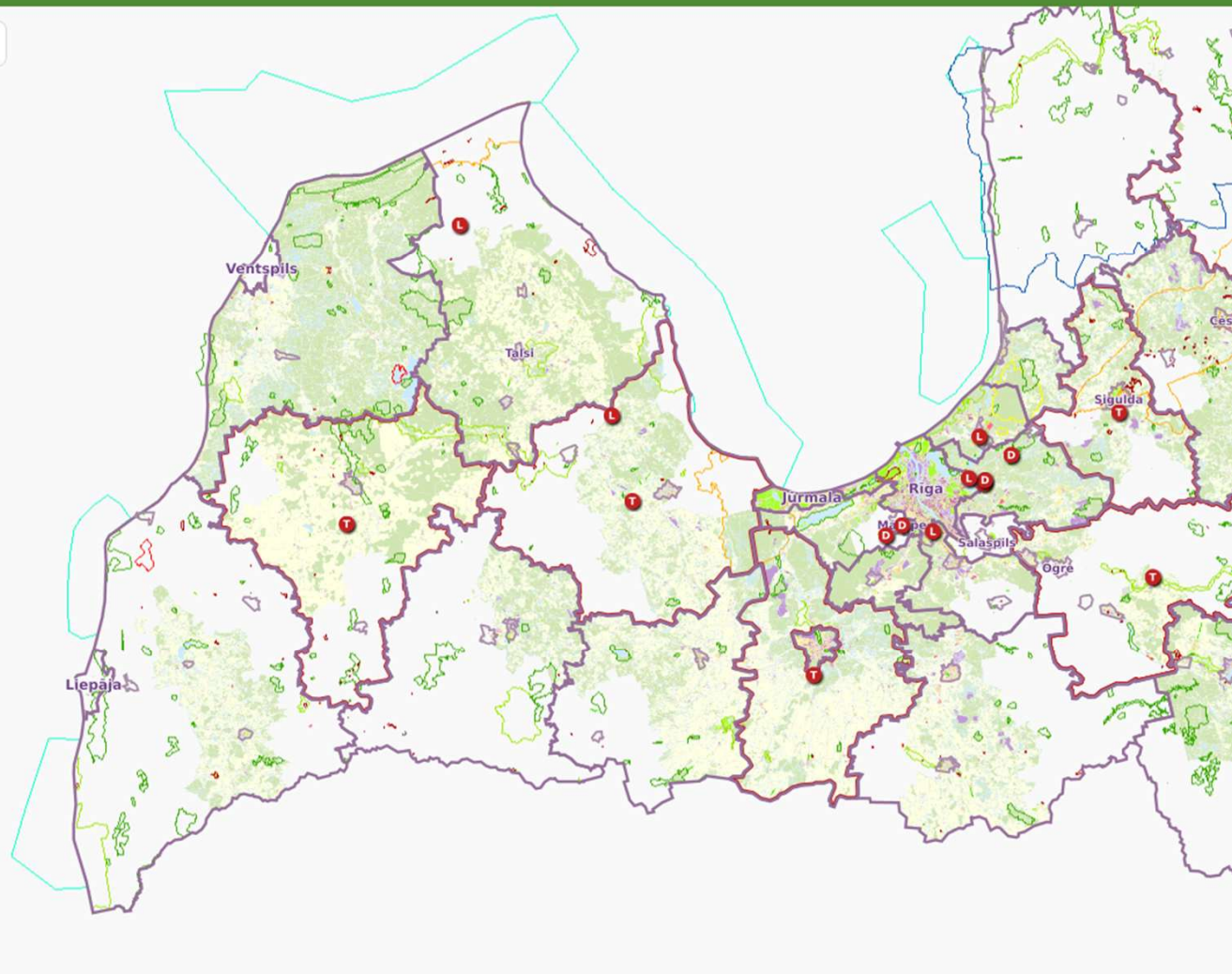
Šobrīd ir novērotas teritorijas attīstības plānošanas dokumentu atsevišķu datņu pieejamības problēmas. Lūgums, informācijas iegūšanas nolūkā šajos gadījumos sazināties ar attiecīgo pašvaldību.

Plānoš.  
dokum.

Meklēt

Saņemt  
paziņ.

Meklēt



© 2025 Valsts digitālās attīstības aģentūra

Privātuma politika

Sikdatnes

Par GeoLatvija.lv

Datu devējiem

API



Latvijas Ģeotelpiskās  
informācijas aģentūra

# Publiskā Vietvārdu datubāze

Dati par 114 455 objektu nosaukumiem



## VIETVĀRDU DATUBĀZE

PUBLISKĀ VERSIJA

LV

**Meklēt**

Nosaukuma daļa

Objekta ID

Objekta veids

Visi

Novads, pagasts

Visas adm. vienības

- Meklēt precīzi
- Meklēt ignorējot diakritiskās zīmes
- Meklēt tikai oficiālos nosaukumus
- Meklēt avotos
- Meklēt tikai ar LĢIA lēmumu apstiprinātos

Meklēt

Sākums

**vietvardi.lgia.gov.lv**

Powered by Esri

Laipni lūdzam Vietvārdu datubāzē!

Vietvārdu datubāzes jaunā publiskā versija  
izveidota 2024. g.



2025. g. izveidota lietotāja saskarne angļu  
valodā



Tikai Latvijas un pārrobežu objektu  
nosaukumi & objekti ar atrašanās vietas  
koordinātām



# Publiskā Vietvārdu datubāze

## VIETVĀRDU DATUBĀZE

PUBLISKĀ VERSIJA

LV

### Meklēt

Nosaukuma daļa

Notra

Objekta ID

Objekta veids

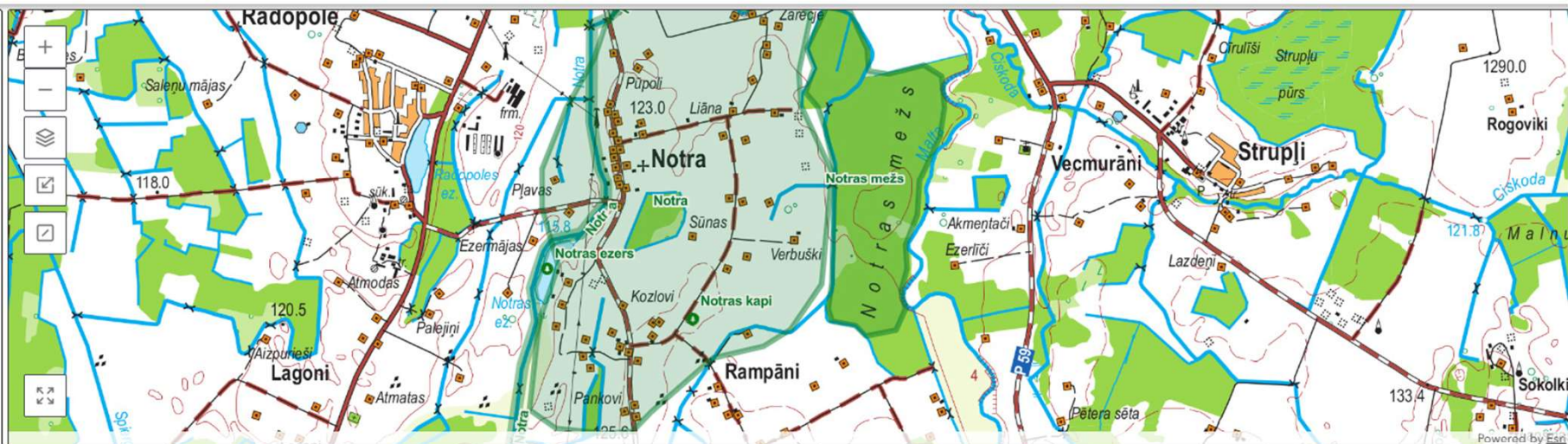
Visi

Novads, pagasts

Visas adm. vienības

- Meklēt precīzi
- Meklēt ignorējot diakritiskās zīmes
- Meklēt tikai oficiālos nosaukumus
- Meklēt avotos
- Meklēt tikai ar LĢIA lēmumu apstiprinātos

Meklēt



Sākums × Rezultāti: Ojots × Rezultāti: Ilz × Rezultāti: Notra ×

Objektu skaits šķirklī 50 << >> Lpp. 1/1, kopējais elementu skaits 5

Pamatnosaukums	Objekta ID	Oficiālais nosaukums	Objekta veids	Objekta stāvoklis	Administratīvā teritorija
Notras kapi	123232		mūsdienu kapsēta	pastāv	Vijānu pagasts, Rēzeknes novads
Notra	96411		upe	pastāv	Vijāni, Rēzeknes novads
Notras mežs	88050		mežs vai bērzs	pastāv	Vijānu pagasts, Rēzeknes novads
Notras ezers	80381		ezers	pastāv	Vijānu pagasts, Rēzeknes novads
Notra	4817	Notra [AR]	mazciems	pastāv	Vijānu pagasts, Rēzeknes novads



Latvijas Ģeotelpiskās  
informācijas aģentūra

# Publiskā Vietvārdu datubāze

## VIETVĀRDU DATUBĀZE

PUBLISKĀ VERSIJA

LV

### Paskaidrojumi

[Vietvārds jeb nosaukums](#)

[Vietvārdu veidi](#)

[Objektu veidi](#)

[Vietvārdu avoti](#)

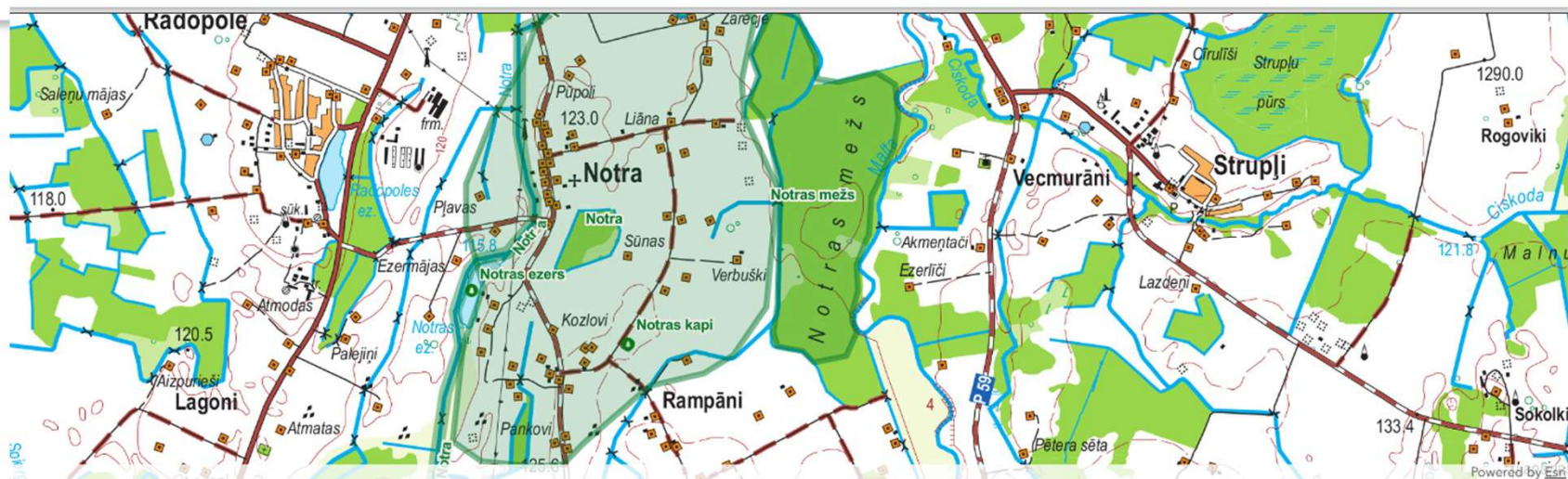
[Skaitliskais raksturojums](#)

[Objektu stāvoklis](#)

[Koordinātas](#)

[Administratīvā piederība](#)

[Vietvārdu transliterācija](#)



Sākums × Rezultāti: Ojots × Rezultāti: Ilz × Rezultāti: Notra × Upe: Notra ×

### Informācija par objektu

Objekta ID:

96411

Pamatnosaukums

Notra

Nosaukums Adrešu klasifikatorā

Ietilpst (ietek) objektā

Objekta veids

upe

Objekta stāvoklis

### Skaitliskais raksturojums

Vērtība

5.9 km

Avots

Latvijas Ģeotelpiskās informācijas aģentūras Karšu pārliuks  
(LĢIA Karšu pārliuks)

Apraksts

### Administratīvā vai teritoriālā piederība

Pagasts

Vīļāni

Novads

Rēzeknes novads

### Ģeogrāfiskās koordinātas

Ģeogrāfiskais garums

26° 55' 51"

Ģeogrāfiskais platums

56° 31' 51"



Latvijas Ģeotelpiskās informācijas aģentūra

# Vietvārdu datubāzes dati publiskajā Karšu pārlūkā

Latvijas Ģeotelpiskās informācijas aģentūra

Notra

Vietvārdi

Nosaukums
Notras ezers
Notras kapi
Notra maziems
Notras mežs mežs vai birzs
Notra upe

[kartes.lgia.gov.lv](http://kartes.lgia.gov.lv)



Latvijas Ģeotelpiskās informācijas aģentūra

# Vietvārdu datubāzes dati publiskajā Karšu pārlūkā

Latvijas Ģeotelpiskās informācijas aģentūra

Fona kartes  
Reljefs  
Topogrāfiskās kartes  
Ortofotokartes  
Topogrāfisko karšu nomenklatūra un kartoshēmas  
Adrese un kadastra dati  
Administratīvās robežas  
Ģeodēzija  
1 Vietvārdu datubāze (VDB)  
Vietvārdu datubāzes objekti  
VDB laukumu centroīdi  
VDB punkti  
VDB līnijas

Skatīt VDB

Pietuvināt

VDB līnijas

Objekta ID	96411
Pamatnosaukums	Notra
Otrais Pamatnosaukums	
Veids	upe
Stāvoklis	pastāv

# Vietvārdu atvērtie dati



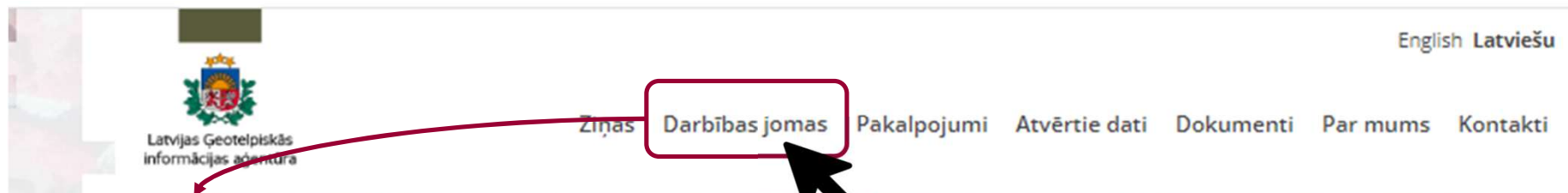
## Vietvārdu dati Atvērtajos datos



Vietvārdu datubāzē tiek uzturētas ziņas par vietvārdiem (ģeogrāfiskajiem nosaukumiem jeb toponīmiem) un tiem atbilstošajiem ģeogrāfiskajiem objektiem – gan dabas, gan cilvēku veidotiem. Piedāvājam lietotājiem datu kopu no Vietvārdu datubāzes ar nosaukumiem, kas attiecas uz 110,6 tūkstošiem ģeogrāfisko objektu (2022. gada 1. februāra dati). Informācija aptver visu Latvijas teritoriju. Valsts robežu šķērsojošiem (pārrobežu) objektiem rādīti arī nosaukumi kaimiņvalsts valodā.

Vietvārdu dati .csv formātā  
Ūdensteču vietvārdi .shp formātā  
WMS serviss

# Toponīmika LĢIA mājaslapā



## Sadaļā «Toponīmikas laboratorija»:

- par Toponīmikas laboratorijas darbiem, tostarp pakalpojumiem vietvārdu informācijas sagatavošanā, kā arī:
- **Vietvārdu datubāze** – datubāze un tās informatīvs apraksts
- **Oficiālie vietvārdi dabas objektiem:**
  - LĢIA lēmumi par oficiālo vietvārdu piešķiršanu**
  - jaunākie Valsts valodas centra atzinumi**
  - svarīgāko apzīmējumu skaidrojums Valsts valodas centra atzinumos**
- **Vietvārdu vārdnīcas un katalogi**
- **Raksti, pētījumi, ziņojumi**
- **Atbildes uz jautājumiem**
- **Vietvārdu metadati**



Latvijas Ģeotelpiskās  
informācijas aģentūra

## Turpmākie uzdevumi

1. **Pilnīgāks karšu mērogā 1:10 000 vajadzību nodrošinājums** (pārskatīt kartēm ieteiktos vietvārdus, precizēt un papildināt reljefa objektu vietvārdu datus u.c.)
2. **Turpināt uzlabot vietvārdu datu kvalitāti un aktualitāti** (ūdensobjektu datu precizēšana un aktualizācija, atsauču sistēmas optimizēšana, ierakstu papildināšana ar lībiešu un latgaliešu rakstu valodas vietvārdiem u.c.)
3. **Turpināt oficiālo vietvārdu piešķiršanu ūdens objektiem, kas iekļauti ŪSIK un ŪTK**
4. **Turpināt un attīstīt sadarbību vietvārdu jomā ar citām institūcijām un pašvaldībām**
5. **Turpināt INSPIRE uzdevumu izpildi**
6. **Turpināt elektronisko vietvārdu vārdnīcu sagatavošanu un publicēšanu** (“Latvijas ezeri”)
7. **Turpināt starptautisko sadarbību** (UNGEEN Baltijas nodaļas 24. sanāksme Rīgā 15.-17. aprīlī)



## Latvijas Ģeotelpiskās informācijas aģentūra



seko

[vietvardi.lgia.gov.lv](http://vietvardi.lgia.gov.lv)

[lgia.gov.lv/lv/vietvardu-datu-baze](http://lgia.gov.lv/lv/vietvardu-datu-baze)



sazinies

[vdbinfo@lgia.gov.lv](mailto:vdbinfo@lgia.gov.lv)

[vita.strautniece@lgia.gov.lv](mailto:vita.strautniece@lgia.gov.lv)